



**Lev
uden
vold**

**Årsberetning
fra hotlinen og
pladsoversigten
2020**

Indhold

Baggrund.....	2
Henvendelser til Hotlinen.....	3
Henvendelser fra Voldsudsatte.....	4
Målgruppen.....	4
Volden.....	5
Henvendelsesårsager og henvisninger.....	7
Eksempler på samtaler med voldsudsatte.....	9
Henvendelser fra Voldsudøvere.....	12
Målgruppen.....	12
Volden.....	13
Henvendelsesårsager og henvisninger.....	14
Eksempler på samtaler med voldsudøvere.....	15
Henvendelser fra Pårørende.....	16
Målgruppen.....	16
Volden.....	17
Henvendelsesårsager og henvisninger.....	19
Eksempler på samtaler med pårørende.....	21
Henvendelser fra Fagpersoner.....	22
Målgruppen.....	22
Henvendelsesårsager og henvisninger.....	23
Eksempler på samtaler med fagpersoner.....	25
Pladsoversigten.....	26
Samlede belægningsprocenter.....	27
Pladser til kvinder (SEL §109).....	28
Pladser til mænd §110.....	31

BAGGRUND

Lev Uden Vold driver den nationale hotline for voldsudsatte, voldsudøvere, fagpersoner og pårørende. I midten af januar 2020 er hotlinen blevet fast forankret sammen med resten af organisationen, og i samme forbindelse er hotlinens vidensgrundlag blevet styrket. Hotlinens registreringssystem er ligeledes blevet ændret, så det nu er lettere at få et mere detaljeret indblik i de problemstillinger, hotlinens forskellige målgrupper oplever.

2020 har yderligere været et specielt år, fordi Danmark i marts blev lukket ned pga. COVID-19-pandemien. Hotlinen mærkede ændringer i voldens karakter og hyppighed for hotlinens brugere, og der har derfor i løbet af året været et stort fokus på og efterspørgsel efter tal, der kan belyse bevægelser og tendenser på hotlinen.

Pandemien har også haft betydning for belægningen på landets krisecentrene, hvor der blev oprettet nødpladser i flere regioner i løbet af foråret/sommeren. Lev Uden Vold har fra midten af 2020 gemt langt flere data fra pladsoversigten, og har derfor et bedre indblik i belægningsprocenten på forskellige typer af krisecentre i forskellige tidsperioder fra juni til december.

Denne årsberetning skal dokumentere Lev Uden Volds nationale hotline og pladsoversigt, der sikrer direkte hjælp og rådgivning i forbindelse med vold i nære relationer.

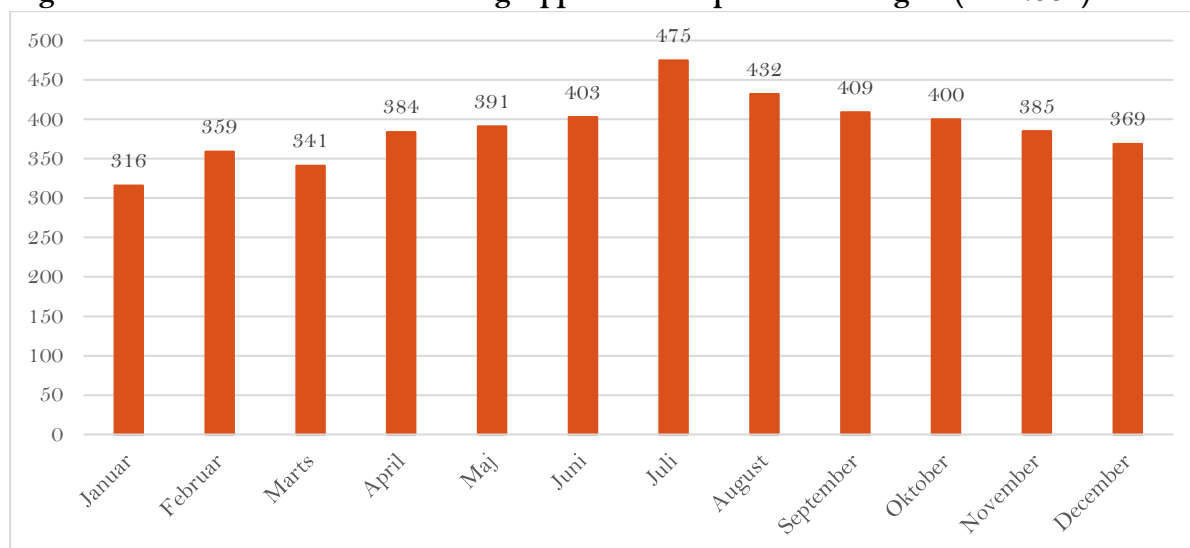
Projektets undersøgelsesspørgsmål

- Hvad karakteriserer overordnet de henvendelser, hotlinen har modtaget i 2020?
- Hvad karakteriserer de henvendelser, hotlinen har fået i 2020 fra voldsudsatte?
- Hvad karakteriserer de henvendelser, hotlinen har fået i 2020 fra voldsudøvere?
- Hvad karakteriserer de henvendelser, hotlinen har fået i 2020 fra pårørende?
- Hvad karakteriserer de henvendelser, hotlinen har fået i 2020 fra fagpersoner?
- Hvordan har belægningsprocenten for krisecentre set ud i de forskellige regioner i 2020 for hhv. kvinder og mænd?

HENVENDELSER TIL HOTLINEN

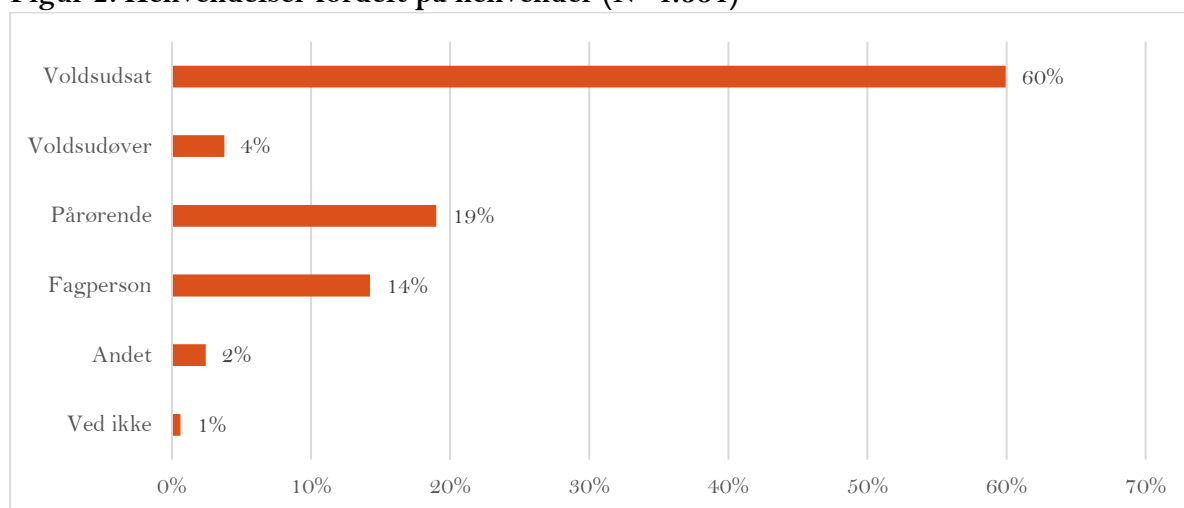
I 2020 har hotlinen i alt haft 4.664 henvendelser inden for målgruppen og 482 henvendelser uden for målgruppen. Figur 1 viser henvendelser inden for målgruppen fordelt på måneder. Antallet af henvendelser toppede i juli, hvor hotlinen besvarede 475 henvendelser, svarende til et gennemsnit på 15,3 henvendelser pr. døgn.

Figur 1: Henvendelser inden for målgruppen fordelt på måneder og år (N=4.664)



Størstedelen (60 %) af henvendelserne til hotlinen har været fra voldsudsatte. 19 % fra pårørende, 14 % fra fagpersoner og 4 procent fra voldsudøvere. 2 % er registreret som "andet".

Figur 2: Henvendelser fordelt på henvender (N=4.664)



I de følgende afsnit ser vi nærmere på, hvad der karakteriserer henvendelser fra de forskellige målgrupper.

HENVENDELSER FRA VOLDSUDSATTE

I det følgende gennemgår vi de henvendelser, hotlinen har modtaget i 2020 fra voldsudsatte kvinder og mænd. Afsnittet er opdelt i fire dele. 1) Målgruppen, 2) Volden, 3) Henvendelsesårsager og henvisninger og 4) Eksempler på samtaler med voldsudsatte. For "Volden" og "Henvendelsesårsager og henvisninger" opdeles besvarelsene på køn for at undersøge, om der er forskelle mellem de besvarelser, hotlinen har modtaget fra hhv. voldsudsatte kvinder og mænd.

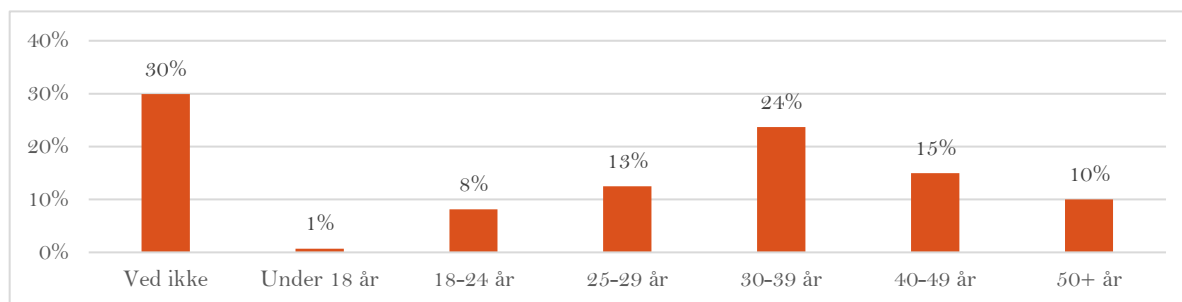
Målgruppen

Køn og alder

De fleste henvendelser fra voldsudsatte kommer fra kvinder (91 %). Ud af 2.796 henvendelser fra voldsudsatte er 2.556 fra kvinder og 234 fra mænd (8 %). For de resterende 6 henvendelser fra voldsudsatte er køn angivet til "ved ikke".

Figur 3 viser alder for de voldsudsatte, der har henvendt sig. For 30% har rådgiverne ikke haft kendskab til den voldsudsattes alder. For de henvendelser, hvor alderen har været kendt af rådgiveren, er voldsudsattes alder oftest mellem 30 og 39 år (24 %). Der er en nogenlunde ligelig fordeling af henvendelser fra personer, der er henholdsvis ældre og yngre end 30-39 år. Her er en højere andel over 39 år (25 %) end under 30 år (22 %), heraf er 1 % under 18 år.

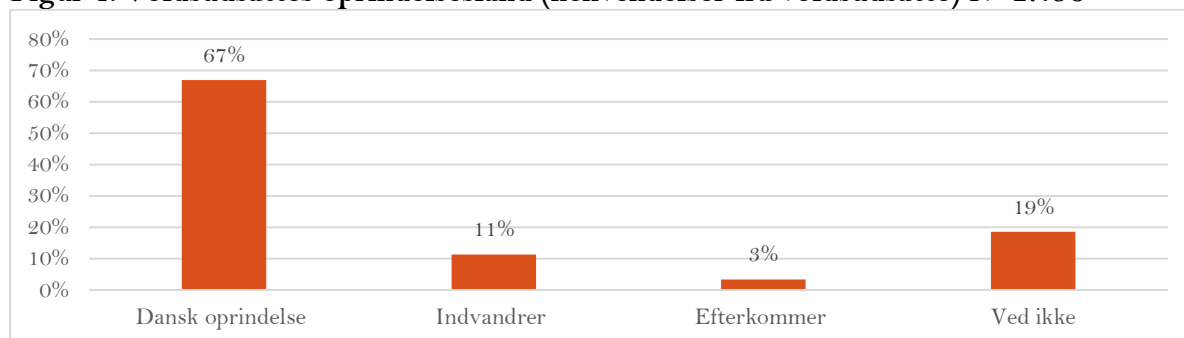
Figur 3: Voldsudsattes alder (henvendelser fra voldsudsatte) N=2.796



Oprindelsesland

Ser man på de voldsudsatte henvenderes oprindelsesland, har de i to ud af tre af henvendelserne dansk oprindelse (67 %), mens de i 14 % af henvendelserne er indvandrere (11 %) eller efterkommere (3 %).

Figur 4: Voldsudsattes oprindelsesland (henvendelser fra voldsudsatte) N=2.796



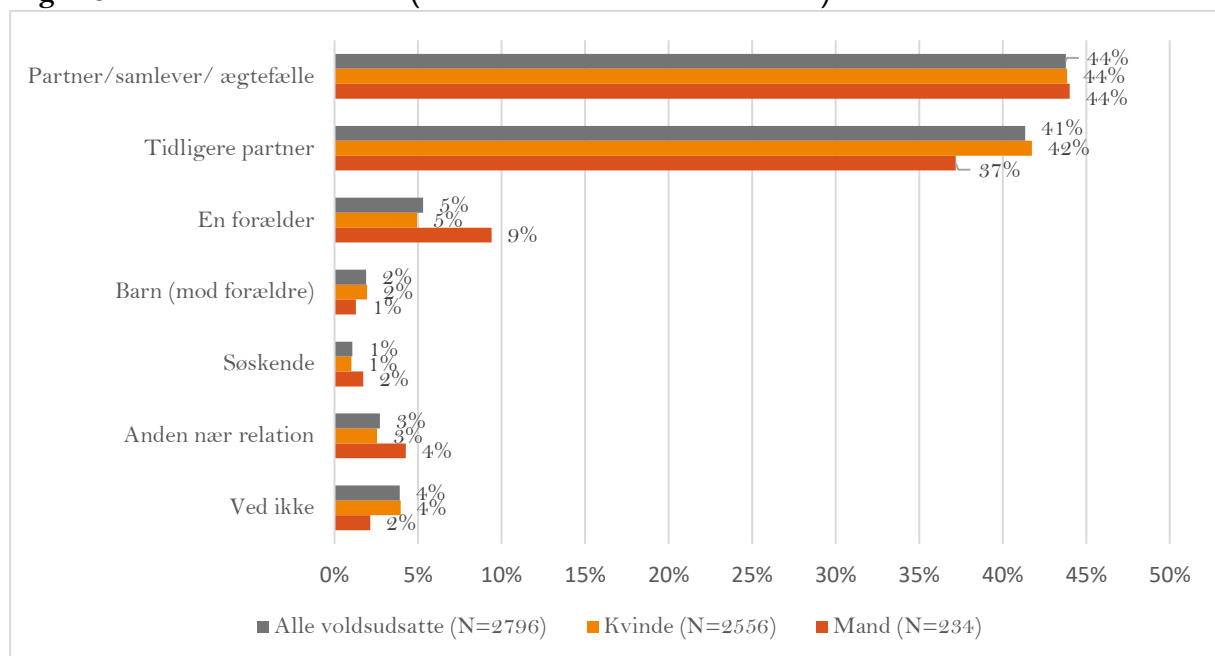
Note: Personer med dansk oprindelse er selv født i Danmark og har mindst en forælder født i Danmark. Efterkommere er født i Danmark og har forældre, der er kommet til Danmark. Indvandrere er selv kommet til Danmark.

Volden

Relationen mellem voldsudsat og voldsudøver

Hotlinen registrerer, hvilken relation der er mellem voldsudøver og voldsudsat for hver henvendelse. Når voldsudsatte henvender sig til hotlinen, er det oftest om vold begået af en nuværende partner, samlever eller ægtefælle¹ (44 %) og derefter om vold begået af en tidligere partner (41 %). Der er en større andel af kvinder end mænd blandt voldsudsatte, som henvender sig om en tidligere partner, nemlig henholdsvis 42 % af kvinders henvendelser og 37 % af mænds henvendelser. Lidt mindre end hver tiende henvendelse (8 %) omhandler vold begået af et familiemedlem, oftest en forælder (5 %). En større andel mænd end kvinder henvender sig om vold begået af en forælder. Det gælder 9 % af henvendelserne fra mandlige voldsudsatte mod 5 % af henvendelserne fra kvindelige voldsudsatte.

Figur 5: Hvem udøver volden (henvendelser fra voldsudsatte)?

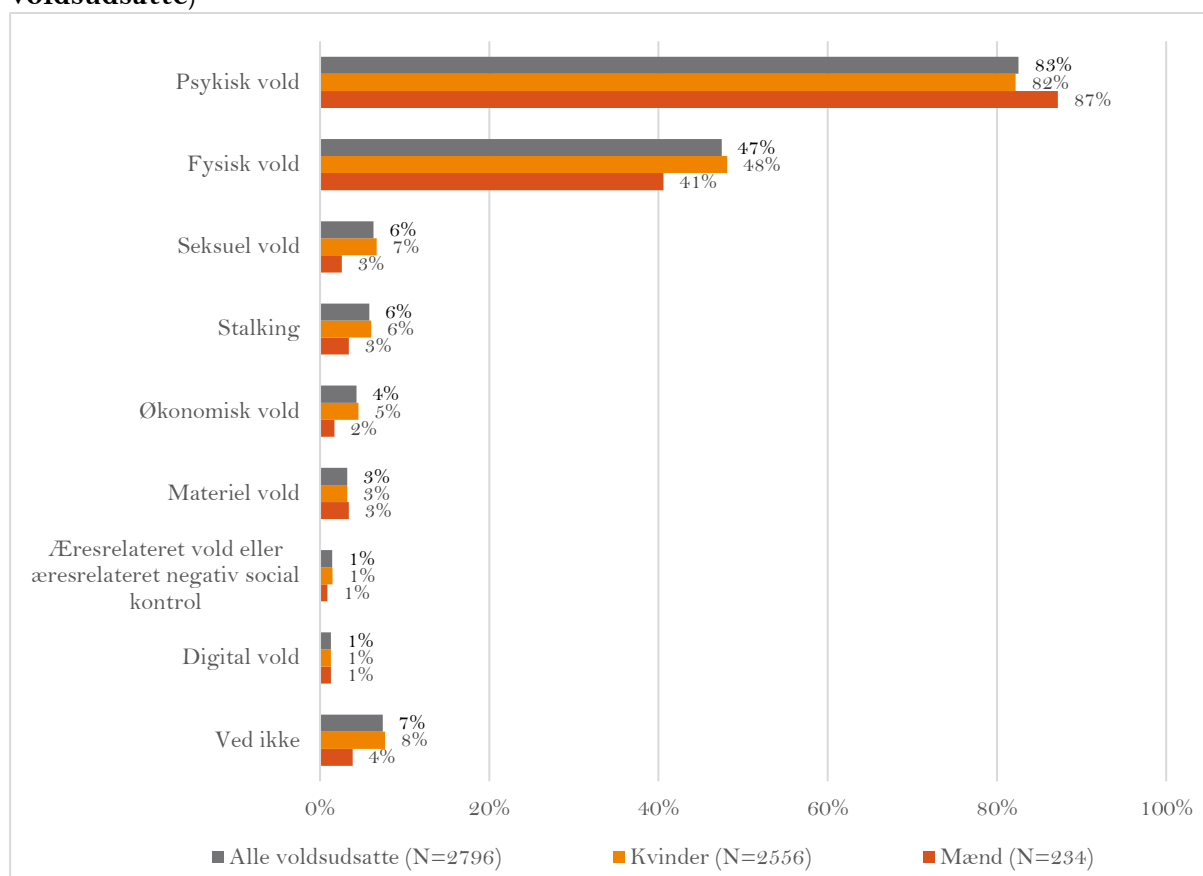


¹ Partner, samlever eller ægtefælle forkortes herfra til 'partner'

Voldsformer

For de voldsudsatte, der har kontaktet hotlinen, er psykisk vold den mest udbredte voldsform, som 83 % af voldsudsatte har fortalt, de har været udsat for. Næsten halvdelen (47%) har fortalt, de har været udsat for fysisk vold. En højere andel af kvinder (48 %) end mænd (41 %) har fortalt om fysisk vold, og omvendt har en højere andel mænd (87 %) end kvinder (82 %) fortalt om psykisk vold. En højere andel kvinder (7%) end mænd (3 %) har fortalt om seksuel vold. Registreringen er udelukkende baseret på, hvad den voldsudsatte selv har fortalt, og vedkommende kan derfor have været udsat for andre voldsformer, som blot ikke er blevet omtalt i den pågældende samtale.

Figur 6: Voldsformer den voldsudsatte har været udsat for (henvendelser fra voldsudsatte)



Note: Det har været muligt at vælge flere svarmuligheder, hvorved procenterne ikke summerer til 100 %.

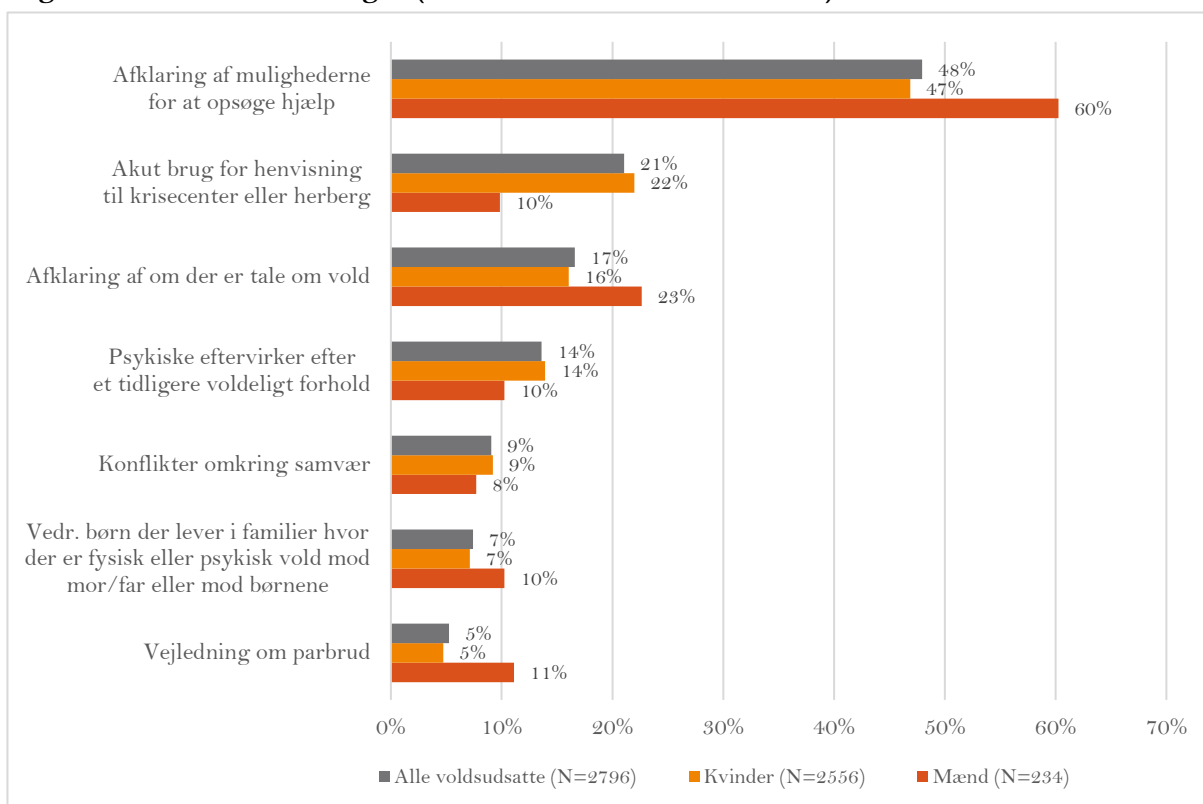
Henvendelsesårsager og henvisninger

Rådgiverne på hotlinen registrerer årsagerne til hver henvendelse. Når der ses bort fra kategorien "andet", er de tre mest hyppige årsager til, at voldsudsatte kontakter hotlinen: "Afklaring af mulighederne for at opsøge hjælp" (48 %), "Akut brug for henvisning til krisecenter eller herberg" (21 %) og "Afklaring af om der er tale om vold" (16 %). Når hotlinen modtager henvendelser, der handler om at afklare, om der er tale om vold, er det ofte fra personer, der har en fornemmelse af, at der er noget galt i forholdet, men er i tvivl om, hvorvidt de er udsat for vold af deres partner.

Hvis vi kigger på den kønsmæssige fordeling i voldsudsattes henvendelsesårsager, ses nogle forskelle mellem voldsudsatte kvinders og mænds henvendelsesårsager. "Afklaring af mulighederne for at opsøge hjælp" er henvendelsesårsag i 60 % af henvendelserne fra voldsudsatte mænd, hvorimod tallet er 47 % for voldsudsatte kvinder. Det er mere udbredt blandt voldsudsatte kvinder end voldsudsatte mænd at henvende sig med et akut brug for henvisning til et krisecenter eller herberg. Dette er årsagen til 22 % af henvendelserne fra kvinder mod 10 % af henvendelserne fra mænd.

En større andel af mandlige voldsudsatte (23 %) end kvindelige voldsudsatte (16 %) henvender sig for at afklare, om det er vold, de udsættes for. Ligeledes drejer en større andel af henvendelserne fra mænd (11 %) end kvinder (5 %) om at få vejledning om parbrud.

Figur 7: Henvendelsesårsager (henvendelser fra voldsudsatte)

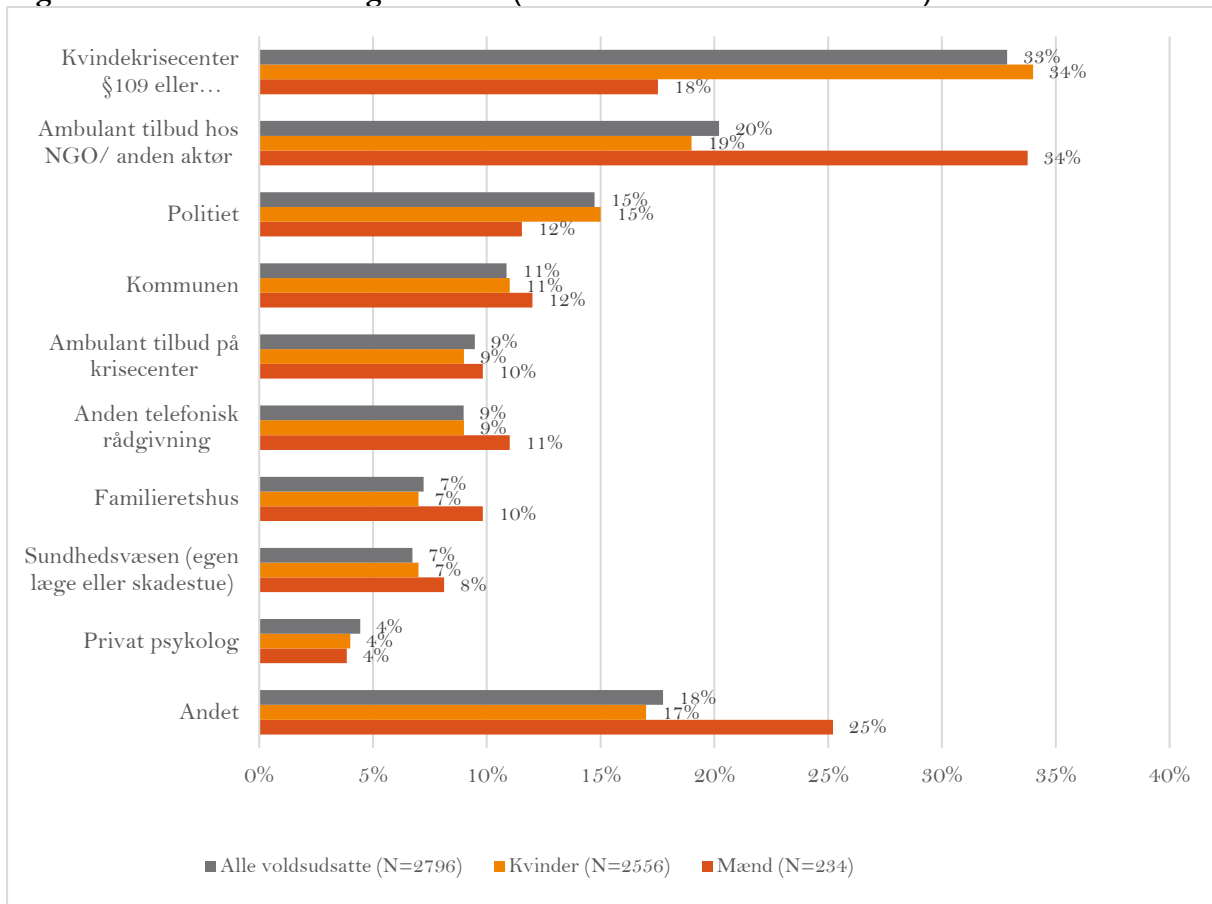


Note: Det har været muligt at vælge flere svarmuligheder, hvorved procenterne ikke summerer til 100 %. Henvendelsesårsagen "Rådgivning af juridisk karakter" er ikke medtaget i årsrapporten for 2020, da den kun er registreret for en mindre del af året.

Rådgiverne på hotlinen har registreret for hver henvendelse, hvilke tilbud de har henvist til. Kvinder udsat for vold bliver oftest henvist til et krisecenter (34 % af henvendelser fra voldsudsatte kvinder), mens det gælder 18 % af voldsudsatte mænd. Voldsudsatte mænd henvises oftest (i 34 % af henvendelserne) til et ambulante tilbud hos en NGO eller anden aktør, hvor 19 % af kvinder udsat for vold henvises til sådanne tilbud.

15 % af kvinder udsat for vold henvises til politiet, mens det gælder 12 % af mændene. En større andel mænd (10 %) end kvinder (7 %) henvises til Familieretshuset.

Figur 8: Hvad henviser rådgiverne til (henvendelser fra voldsudsatte)?



Note: Det har været muligt at vælge flere svarmuligheder, hvorved procenterne ikke summerer til 100 %. "Lev Uden Volds juridiske rådgivning" er ikke medtaget i årsrapporten for 2020, da den ikke er registreret hele året.

Eksempler på samtaler med voldsudsatte

Henvendelser fra kvindelige voldsudsatte

Kvinde henvender sig om eftervirkningerne fra et forhold med psykisk vold. Hun har brudt med forholdet, men skal fortsat kommunikere med sin tidligere partner om deres fælles barn. Hun plages særligt af, at den psykiske vold fortsætter i deres nuværende samarbejde omkring barnet. Kvinden fortæller, at hun er særligt presset i disse uger, da hun pga. corona skal passe barnet hjemme, passe sit arbejde og derfor ikke har den fornødne tid til at bearbejde alt det, hun har været igennem. Hun har forladt udøveren for nogle måneder siden og står i kø til et ambulante rådgivningstilbud, som pga. corona er udskudt. Rådgiveren oplyser hende om underretningspligt ift. deres fælles barn - hun fortæller, at hun vil kontakte den anonyme rådgivning ved kommunen. Hun frygter eksmandens reaktion, hvis han finder ud af, at hun har indblandet kommunen. Rådgiveren henviser hende til den juridiske rådgivning vedr. spørgsmål omkring økonomi, bodeling m.m.

Kvinde henvender sig, da hun har svært ved at forstå, om hun er udsat for psykisk vold, eller om det er noget, hun bilder sig selv ind. Kvinden kommer hurtigt med klare indikationer på psykisk vold, og taler med rådgiveren om voldsspiralen herunder, hvad det er, der kan ske, når man er udsat for psykisk vold hen over tid; fx at kvinden føler sig stresset, udmattet og har svært ved at navigere i parforholdet, samt at hun er begyndt at tvivle meget på sig selv. Hun bliver ofte mødt med meget kritik af sin måde at gøre ting på og får ofte at vide, at hun er emotionelt ustabil. Rådgiveren taler med kvinden om voldens følger og yderligere om, hvor mange voldsudsatte kvinder hotlinen taler med, der bruger de samme beskrivelser som kvinden. Kvinden henvises til et ambulante rådgivningsforløb.

Kvinde henvender sig, da hun har svært ved at træffe en aktiv beslutning om at forlade sin partner. Hun oplyser, at hun godt ved, at forholdet er skidt for hende, og at hun ikke kan holde det ud længere, men at hun alligevel ikke kan træffe beslutningen om at pakke sine ting og forlade ham. Rådgiveren taler med kvinden om voldens følger og om, hvordan den psykiske vold netop er med til at destruere eget selvbillede, samt at man hen over tid får svært ved at handle. Kvinden beskriver sig selv som svag, og en del af samtalen går på at give kvinden en større oplysning og nogle forståelseshorisonter til bedre at forstå, hvorfor hun føler, som hun gør, og at der er nogle reelle bagvedliggende forklaringer. Rådgiveren læser i fællesskab med kvinden om voldsspiralen, og kvinden kan nikke genkendende til det hele. Rådgiveren fortæller om forskellige muligheder for ambulante rådgivning for at give kvinden en følelse af, at der også er hjælp at hente, når parforholdet er endt.

Han siger, at jeg er egoistisk, en grim kælling, et dårligt menneske og en dårlig mor. Han ignorerer mig i flere dage, fordi han ved, det er mit ømme punkt, og jo mere jeg græder, jo mere nedværdiger han mig, også foran børnene. Han siger, jeg gider ikke se på dig og snakke med dig. Jeg er så flov over mig selv. Måske det er rigtigt, at jeg er uduelig.

Jeg føler mig druknet i mig selv - som om jeg ikke kan trække vejret.

Det er ligesom at leve med et regelsæt uden at kende reglerne.

Kvinde henvender sig, da hun har brug for at få talt om sine bekymringer vedr. hendes børn, som udsættes for psykisk vold af deres far. Hun og børnenes far blev skilt for flere år siden, hvorefter de har gennemgået flere retssager vedr. forældremyndighed, bopæl og samvær. Hun har nu fået fuld forældremyndighed over et af børnene, som dog stadig har kontaktbevarende samvær med far. Mor oplever, at hendes børn i stigende grad mistrives og reagerer negativt efter samvær med far. Hun har en sag kørende hos Familieretshuset, og der er sag på børnene hos kommunen. Pga. corona er der længere sagsbehandling af samvær, og det er sværere at få kontakt til kommunen, hvilket medfører stor bekymring og frustration hos mor vedr. børnenes trivsel. Hun er bange for, hvordan han vil reagere, hvis hun ikke udleverer dem til samvær.

Kvinde henvender sig, da hendes barn er kommet hjem med et mistænkeligt mærke på kroppen efter endt samvær med far. Mor er meget bekymret for sit barn og er i tvivl om, hvordan hun skal gribe situationen an. Far har tidligere udsat mor for fysisk og psykisk vold, og en psykiater har vurderet, at han ikke bør være alene med børnene i flere dage. Far ser børnene hver anden weekend, men mor vil gerne ændre samværsaftalen. Rådgiveren gør opmærksom på, at Familieretshuset i særlige tilfælde kan vælge ikke at fastsætte samvær, hvis det vurderes bedst for barnet. Det kan f.eks. ske, hvis samværsforælderen har været voldelig. Rådgiveren anbefaler hende at kontakte den juridiske rådgivning, hvis hun har flere spørgsmål af juridisk karakter. Rådgiveren tilbyder at sende en underretning til kommunen, og det vil hun gerne tænke over.

Mit selvværd blev nedbrudt, og jeg kunne ikke sove om natten. Volden er en ekstrem tilstand, man vænner sig til.

Jeg føler mig død indeni, men levende uden på. Jeg er ikke rigtigt glad på noget tidspunkt. Nogle gange overgiver jeg mig bare og krammer ham igen, selvom han lige har været voldelig over for mig, fordi jeg ikke orker andet. Det ender ud i, at vi har sex, fordi han så mener, at det ikke er så slemt, det der er sket.

Jeg har ingen veninder mere, fordi han hele tiden kontrollerer, hvad jeg laver, og fordi jeg står alene med ansvaret for vores datter og for at sørge for, at huset altid er clean.

Henvendelser fra mandlige voldsudsatte

Mand henvender sig, da han har været udsat for fysisk og psykisk vold og er gået fra sin kæreste. Han beskriver, at hans kæreste, inden de fik barn, var udadreagerende, og at hun truede ham med kniv. Efter de fik et barn, rettede hun vreden mod barnet. Hun var fysisk voldelig overfor barnet og psykisk med råb og raserianfald dagligt. Manden gik derefter fra hende og tog barnet med sig. Det retslige efterspil fylder meget, de har en sag i Familieretshuset og i Landsretten, og han har barnet hele tiden. Han har brug for at høre, hvad han nu kan gøre, da han oplever en tiltagende følelse af vrede og uretfærdighed over, at kvinden ikke vil deres barn det bedste.

Mand henvender sig, da han er midt i en skilsmisse med sin ekskone, der har udsat ham for psykisk vold. Han fortæller, at han har svært ved at få italesat sine tanker og følelser over for sin ekskone, som han mener er urimelig i sine krav i forbindelse med bodelingen. Rådgiveren taler med manden om, at det kan være en god idé, at han får skrevet sine tanker og følelser ned på et papir, da det fremgår tydeligt i samtalen, at han har svært ved at få sat ord på det, han ellers gerne vil sige, og at den psykiske vold, han har været udsat for, har gjort ham ekstremt usikker på, hvordan han skal navigere. Rådgiveren fortæller, at det at skrive tanker og følelser ned kan hjælpe med at få afløb for nogle følelser, og også være med til at eksternalisere problemet, således at han ikke er problemet. Manden henvises desuden til ambulanserådgivning.

Mand henvender sig, da han er i tvivl, om han er udsat for psykisk vold. Hans kæreste bliver mere og mere kontrollerende. Han skal ringe hver time til hende fra sit arbejde, da hun er bange for, at han er sammen med andre kvinder. Han beskriver, at hun bliver værre og værre. Han oplever, at hun ofte tjekker hans telefon og computer. Når han påtaler det, bliver hun vred og råber. Han beskriver, at han kan stå et andet sted i lejligheden og være i gang med et eller andet, og pludselig står kæresten inde i stuen og råber, at han ikke må slå hende. Han synes, det er så flovt. Han har aldrig lagt en hånd på hende. Naboerne har et par gange spurgt, hvorfor kvinden råber sådan. Han er meget flov. Han ved ikke, hvordan han skal komme videre.

Er der andre mænd, der ringer ligesom mig, eller er jeg unormal? Det er bare så flovt at være sådan en mand, der ikke kan have et normalt forhold.

Jeg er bange for, hvad der sker, hvis jeg tager børnene med, for jeg kender hende ikke længere. Jeg ved ikke, hvad hun kan finde på.

Hvis jeg bryder med forholdet, vil jeg have mere kontakt til min familie. Jeg håber, at jeg vil kunne tegne mine grænser op igen, og vi vil være to glade forældre.

HENVENDELSER FRA VOLDSUDØVERE

I det følgende gennemgår vi de henvendelser hotlinen har haft i 2020 fra voldsudøvende mænd og kvinder. Afsnittet er opdelt i fire dele: 1) Målgruppen, 2) Volden, 3) Henvendelsesårsager og henvisninger og 4) Eksempler på samtaler med voldsudøvere. For "Henvendelsesårsager og henvisninger" og "Volden" opdeles besvarelsene på køn for at undersøge, om der er forskelle mellem de besvarelser, hotlinen har modtaget fra hhv. voldsudøvende mænd og voldsudøvende kvinder.

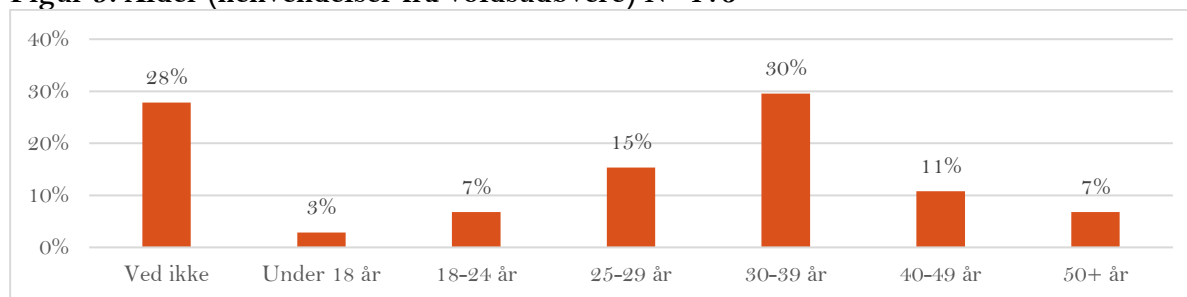
Målgruppen

Køn og alder

Hovedparten af henvendelserne (68 %) kommer fra mandlige voldsudøvere, og omkring en tredjedel af henvendelserne (29 %) er fra kvindelige voldsudøvere.

Ligesom det er tilfældet i forhold til henvendelserne fra voldsudsatte, er 30-39 år den mest hyppige alder for dem, der henvender sig. En større andel af henvendelserne er fra aldersgrupperne under 30-39 år (25 % af henvendelserne), end andelen af henvendelser for aldersgrupper ældre end 30-39 år (18 %). Henvendelser fra voldsudøvere under 18 år udgør 3 % af henvendelserne.

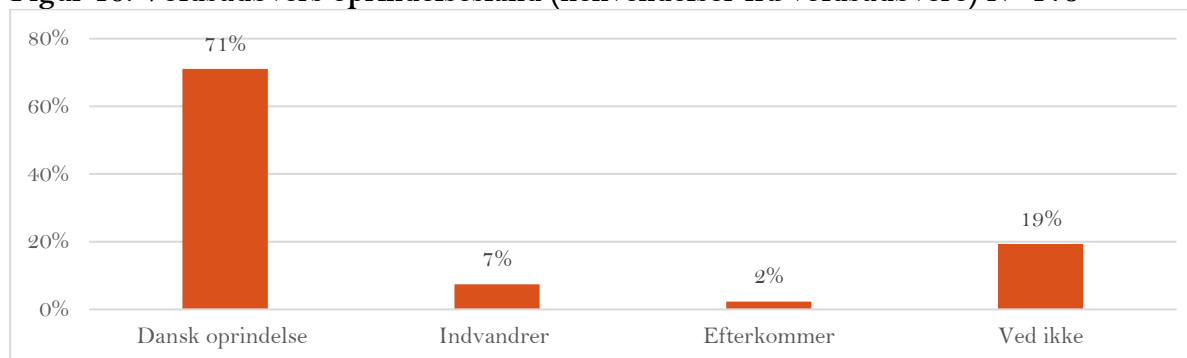
Figur 9: Alder (henvendelser fra voldsudøvere) N=176



Oprindelsesland

Af henvendelserne fra voldsudøvere er 71 % fra personer med dansk oprindelse og en mindre andel er fra personer med indvandrerbaggrund (7 %) og efterkommerbaggrund (2 %).

Figur 10: Voldsudøvers oprindelsesland (henvendelser fra voldsudøvere) N=176



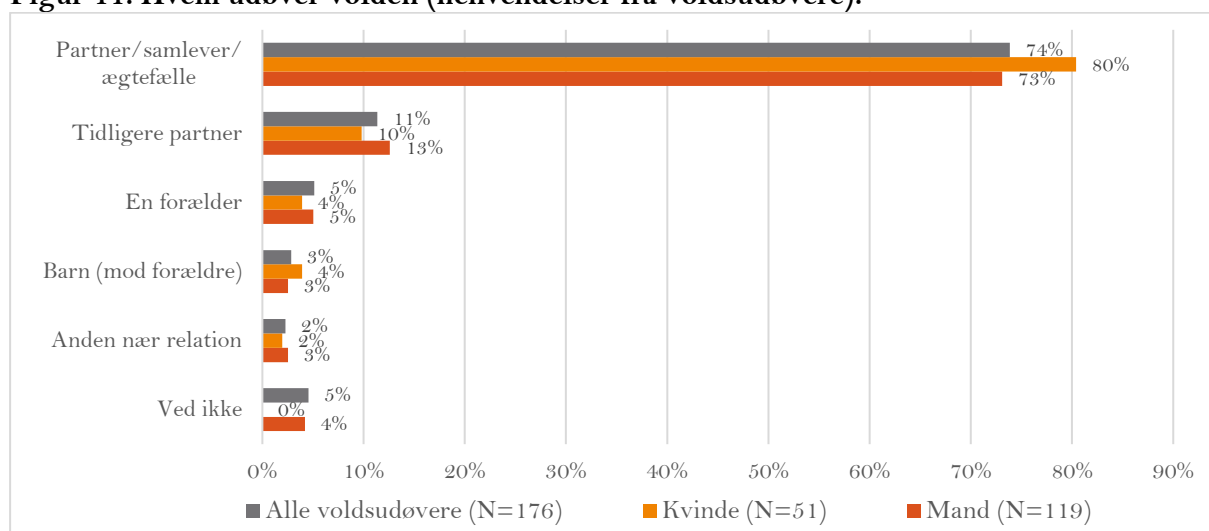
Note: Personer med dansk oprindelse er selv født i Danmark og har mindst en forælder født i Danmark. Efterkommere er født i Danmark og har forældre, der er kommet til Danmark. Indvandrere er selv kommet til Danmark.

Volden

Relationen mellem voldsudøver og voldsudsat

Langt hovedparten af henvendelser fra voldsudøvere er fra en nuværende partner (74 %), mens ca. hver tiende henvendelse er fra en tidligere partner (11 %). En mindre andel (8 %) af henvendelserne vedrører vold begået af et familiemedlem.

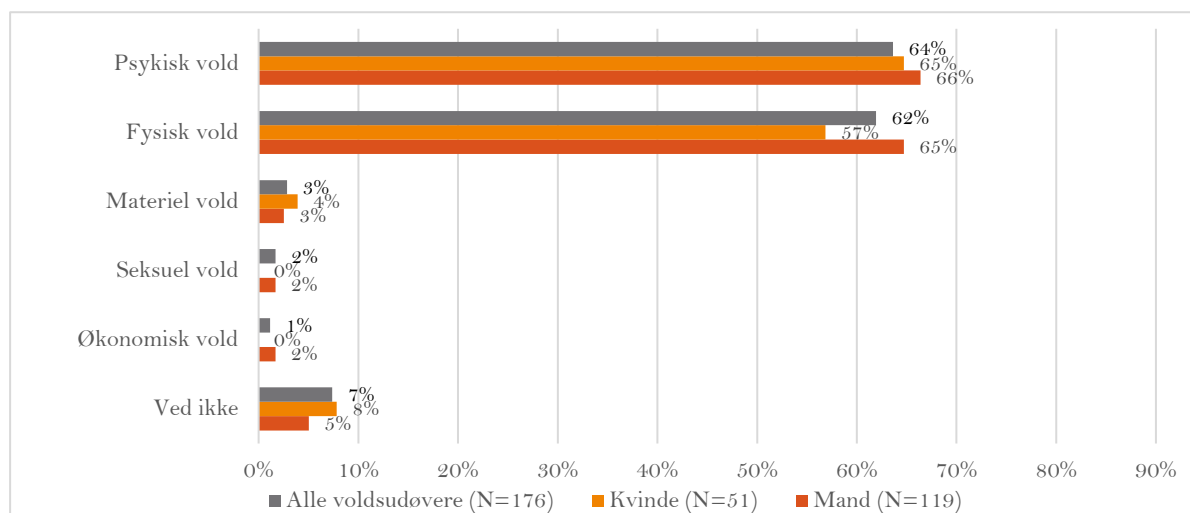
Figur 11: Hvem udøver volden (henvendelser fra voldsudøvere)?



Voldsformer

Der er stort set lige så mange voldsudøvere, der henvender sig til hotlinen, fordi de har begået psykisk vold (64 % af henvendelserne) som fysisk vold (62 %). En større andel voldsudøvende mænd (65 %) end voldsudøvende kvinder (57 %) har henvendt sig efter at have begået fysisk vold. De øvrige voldsformer fremgår i færre end 3 % af henvendelserne fra voldsudøvere. Der er ikke nogen voldsudøver, der har henvendt sig om "stalking", "digital vold" eller "æresrelateret vold eller æresrelateret negativ social kontrol". Registreringen er dog udelukkende baseret på, hvad henvenderen selv har fortalt, og vedkommende kan derfor have været udsat for andre voldsformer, som blot ikke er blevet omtalt i den pågældende samtale.

Figur 12: Voldsformer voldsudsatte har været udsat for (henvendelser fra voldsudøvere)

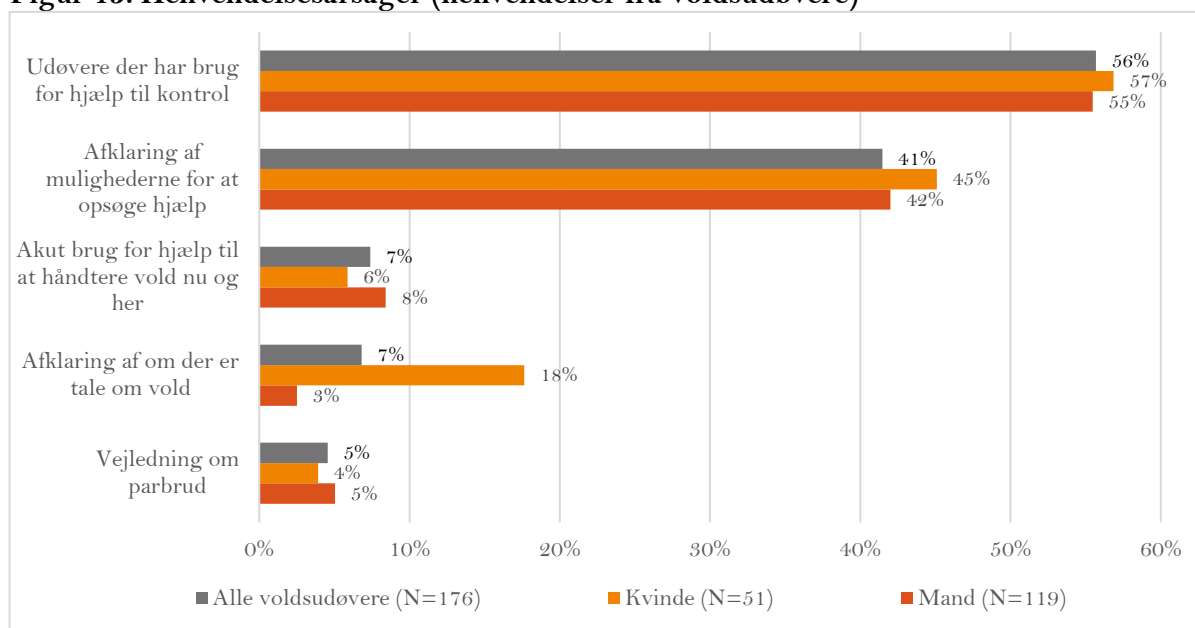


Note: Det har været muligt at vælge flere svarmuligheder, hvorved procenterne ikke summerer til 100 %.

Henvendelsesårsager og henvisninger

Over halvdelen af henvendelserne fra voldsudøvere handler om, at voldsudøveren har brug for hjælp til kontrol (56 %), mens 41 % af henvendelserne omhandler at afklare mulighederne for at opsøge hjælp. En større andel kvindelige voldsudøvere (18 %) end mandlige voldsudøvere (3 %) har henvendt sig med henblik på ”Afklaring af om der er tale om vold”.

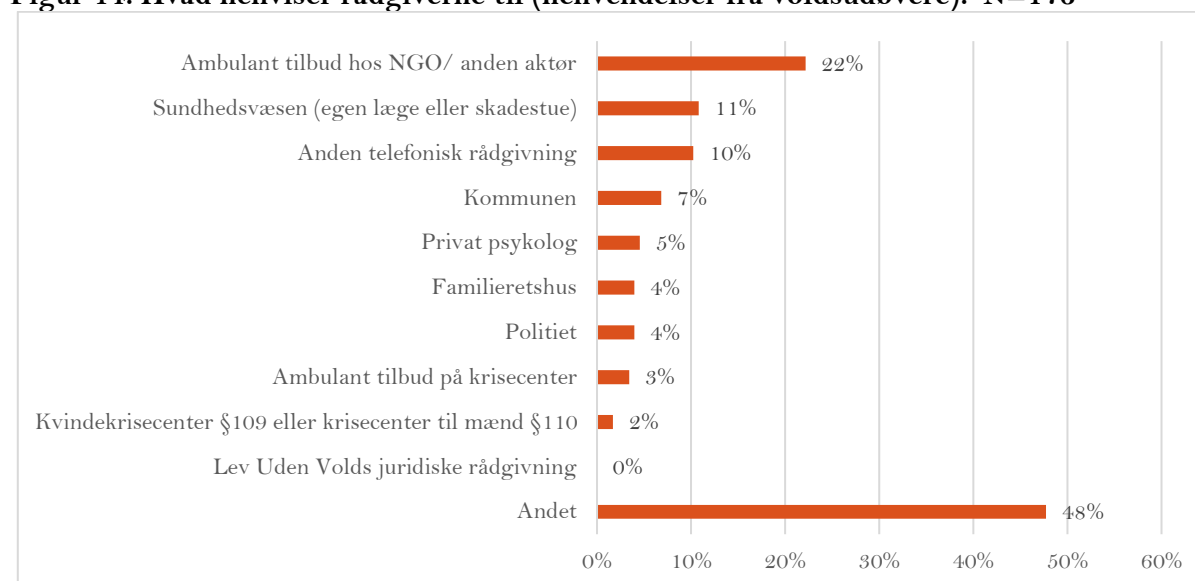
Figur 13: Henvendelsesårsager (henvendelser fra voldsudøvere)



Note: Kun udvalgte svarkategorier er medtaget. Da det har været muligt at vælge flere svarkategorier, summerer procenterne ikke til 100 %.

Ser man bort fra kategorien ”Andet”, er der i de fleste tilfælde (22 %) blevet viderehenvist til et ambulantly tilbud hos en NGO eller anden aktør.

Figur 14: Hvad henviser rådgiverne til (henvendelser fra voldsudøvere)? N=176



Note: Det har været muligt at vælge flere svarmuligheder, hvorved procenterne ikke summerer til 100 %. ”Lev Uden Volds juridiske rådgivning” er ikke medtaget i årsrapporten for 2020, da den ikke er registreret hele året.

Eksempler på samtaler med voldsudøvere

Mand henvender sig, da han ønsker hjælp til at kontrollere sin adfærd. Han er fra sin ekspartner blevet opfordret til at kontakte os, efter at hun selv har været i kontakt med hotlinen. Han er meget grådlabil under hele samtalen, destruktiv ift. sig selv og sin adfærd. Han fortæller, at han selv er blevet udsat for vold som barn, og rådgiveren taler med ham om de adfærdsmønstre, det kan føre med sig. Rådgiveren fortæller, at det er godt han ringer, da det er det første skridt mod forandring. Han er meget motiveret for at få hjælp. Manden henvises til et ambulante rådgivningsforløb. Vi taler om, hvad han kan gøre i ventetiden, fx at opsøge netværk han føler sig tryk ved, få ro på tilværelsen mv.

Mand henvender sig, fordi hans kone siger, at han udsætter hende for psykisk vold. Han har undersøgt, hvad det vil sige, og han kan se, at det er korrekt. Han fortæller, at han kontrollerer og er styrende på mange områder i forholdet. Han er i behandling hos psykolog, hvor de primært har arbejdet med hans vrede. Han kan nu se, at volden er mere omfattende, og at han har brug for hjælp til at få indsigt i mekanismerne, da han ikke ønsker at miste sin kone.

Mand henvender sig og fortæller, at han har slået sin kæreste i går. Det er ikke sket før, og manden er rystet over sin reaktion. Han fortæller, at han er bange for, at det kommer til at ske igen og skammer sig meget over episoden. Han har selv oplevet vold i barndommen og har lovet sig selv ikke at gentage volden. Han fortæller, at han til dagligt har problemer med at kontrollere sin aggression, og han er bange for, at de følelser er svære at komme af med. Han siger også, at han er selvdestruktiv og har et lavt selvværd. Han spørger efter behandling, og rådgiveren fortæller ham om muligheder for ambulante behandling.

Kvinde henvender sig, da hun har behov for at drøfte, hvorvidt hun udøver psykisk vold mod sin kæreste. Hun fortæller, at det er hendes kæreste, der definerer hendes reaktioner som psykisk vold og anklager hende for at være psykopat. Vi drøfter, hvordan psykisk vold kan komme til udtryk, og hvordan/i hvor høj grad hun kan relatere til beskrivelsen. Hun fortæller, at hendes far udsatte hende for vold, da hun var barn, og at hun godt kan genkende nogle af de samme elementer i måden, hvorpå hun reagerer, når hun føler sig presset.

Jeg vil gerne kunne stole på mig selv igen. Jeg ønsker virkelig ikke at gøre min kæreste noget ondt. Jeg skal ikke stifte familie og videreføre psykisk vold eller eventuelle andre underliggende voldsformer. Det er min største frygt.

Jeg har simpelthen været så frygtelig ved hende, men jeg har ikke selv kunne se det.

Jeg ringer, fordi jeg har banket min kæreste i morges.... Der er ingen undskyldninger for det, jeg har gjort, men der er noget ved hende, når vi skændes, som trigger mig. Hun råber højt ad mig og vil ikke stoppe.

Jeg er så flov over, at jeg slog. Jeg HAR jo sagt, at jeg havde brug for en pause. Jeg vil gerne sige undskyld til min mand og min datter. Jeg er så ked af, at jeg reagerede på den måde. Jeg kan ikke komme ud af min vrede igen.

HENVENDELSER FRA PÅRØRENDE

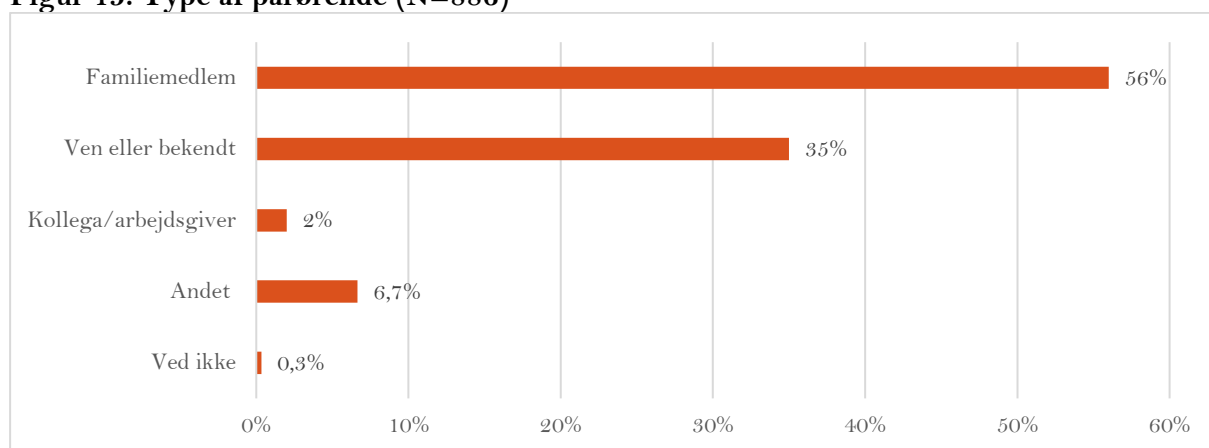
I det følgende gennemgår vi de henvendelser, hotlinen har modtaget i 2020 fra pårørende. Afsnittet er opdelt i fire dele. 1) Målgruppen, 2) Volden, 3) Henvendelsesårsager og henvisninger og 4) Eksempler på samtaler med pårørende. For "Volden" og "Henvendelsesårsager og henvisninger" opdeles besvarelsene på henvendelser fra pårørende til voldsudsatte og pårørende til voldsudøvere, for at se, om der er forskelle.

Målgruppen

Størstedelen af de 886 henvendelser fra pårørende er fra pårørende til en voldsudsat (832 henvendelser), mens et mindretal er fra pårørende til en voldsudøver (54 henvendelser).

Figur 15 viser, hvilken type pårørende der har henvendt sig. Henvendelserne kommer hyppigst fra et familiemedlem (56 %) eller fra en ven eller bekendt (35 %).

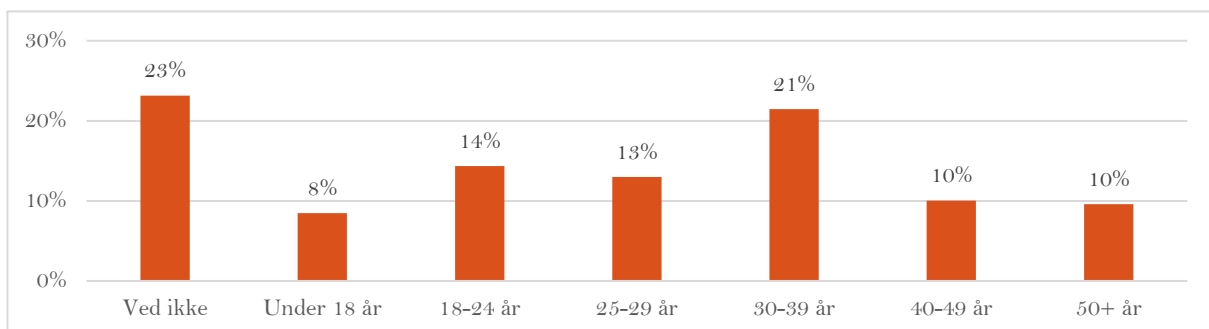
Figur 15: Type af pårørende (N=886)



Voldsudsattes køn og alder

Den største andel af henvendelserne fra pårørende (86 %) omhandler en voldsudsat kvinde, mens 13 % af henvendelserne omhandler en voldsudsat mand.

Når henvendelsen kommer fra en pårørende, er den voldsudsatte hyppigst mellem 30 og 39 år, nemlig i 21 % af henvendelserne. En større andel af henvendelserne er om voldsudsatte i de laveste alderskategorier end andelen, der er om voldsudsatte i de højeste alderskategorier. Således omhandler 29 % af henvendelserne vold mod personer under 30 år, hvor 20 % af henvendelserne handler om vold mod personer over 39 år.



Figur 16: Alder for voldsudsatte (henvendelser fra pårørende) N=886

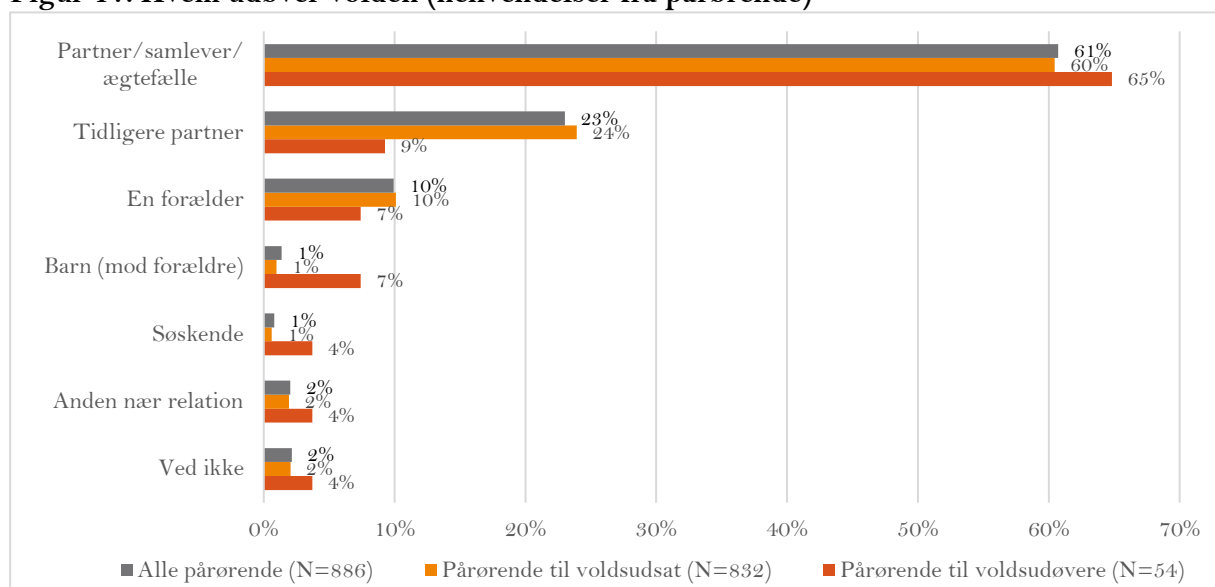
Volden

Relationen mellem voldsudsat og voldsudøver

Hovedparten af henvendelserne fra pårørende handler om personer, der er udsat for vold fra en nuværende partner (61 %). Der er forskel mellem pårørende til henholdsvis voldsudsatte og voldsudøvere på, hvor ofte henvendelsen omhandler vold begået af en tidligere partner. For pårørende til voldsudsatte handler 24 % af henvendelserne om vold begået af en tidligere partner, hvor det tilsvarende tal for pårørende til voldsudøvere er 9 %.

Ser vi på pårørende som en samlet gruppe (til både voldsudsatte og voldsudøvere) handler 12 % af henvendelserne om vold begået af et familiemedlem, hvilket oftest er en forælder (10 %).

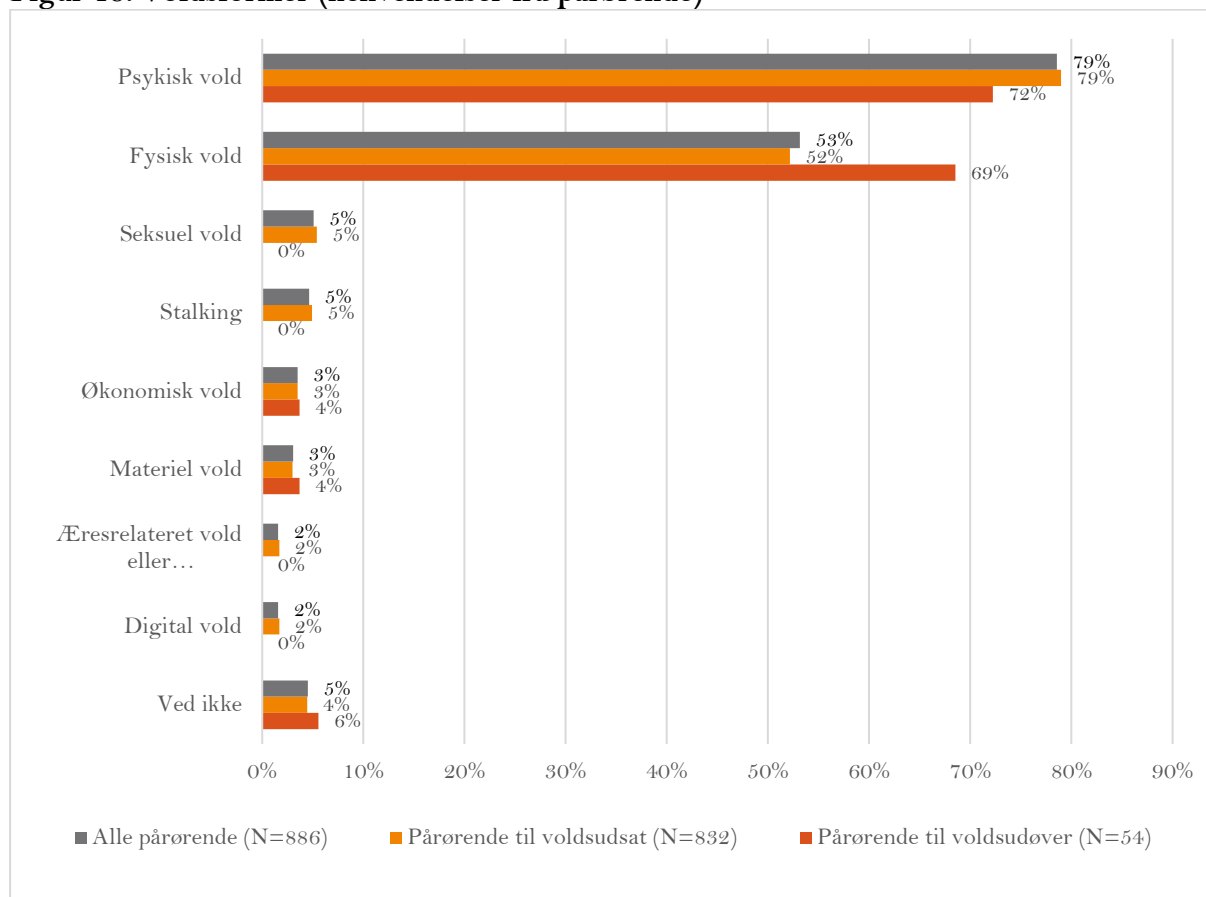
Figur 17: Hvem udøver volden (henvendelser fra pårørende)



Voldsformer

Der er forskel på, hvilke voldsformer henvendelserne fra pårørende til henholdsvis voldsudsatte og voldsudøvere typisk drejer sig om. Henvendelser fra pårørende til voldsudsatte omhandler i 79 % af tilfældene psykisk vold og i 52 % fysisk vold. For pårørende til voldsudøvere har volden i 72 % af henvendelserne karakter af psykisk vold, og i 69 % af henvendelserne har den karakter af fysisk vold.

Figur 18: Voldsformer (henvendelser fra pårørende)



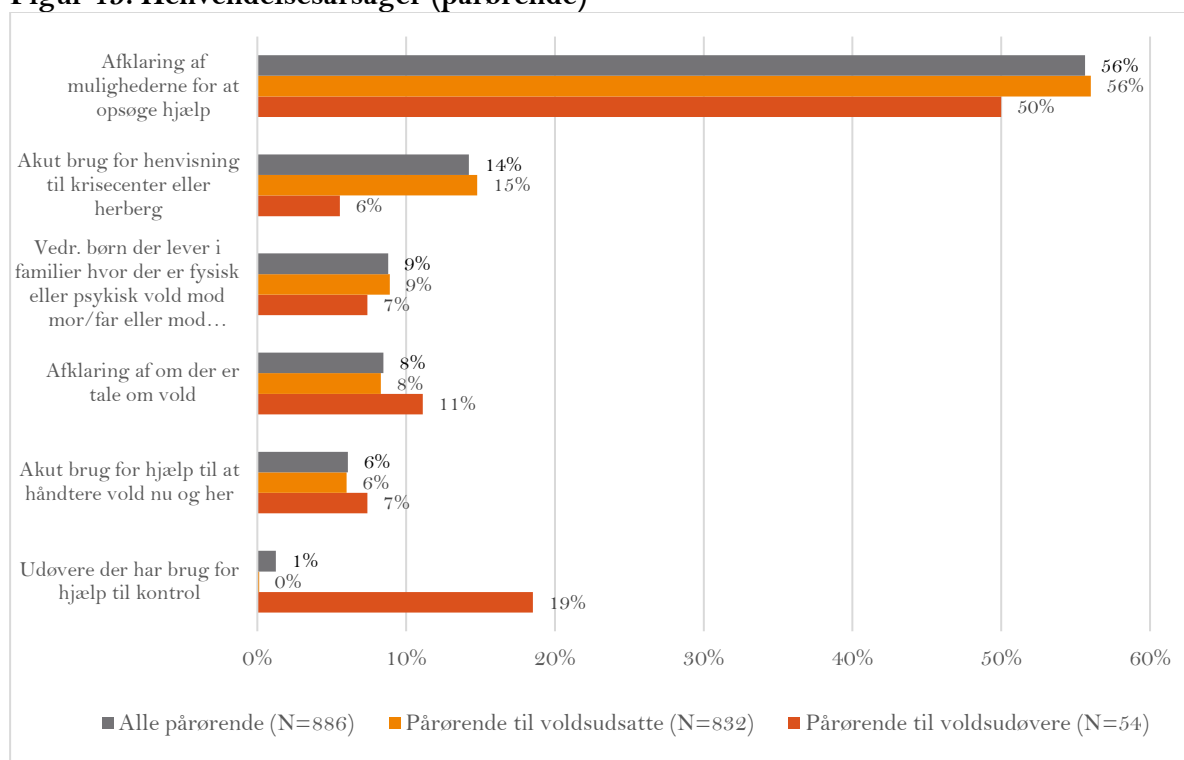
Note: Det har været muligt at vælge flere svarmuligheder, hvorved procenterne ikke summerer til 100 %.

Henvendelsesårsager og henvisninger

Over halvdelen af henvendelserne fra pårørende (56 %) har som årsag at afklare mulighederne for at opsøge hjælp, hvilket er den mest hyppige henvendelsesårsag. Ser man bort fra kategorien "Andet", er de efterfølgende mest forekommende henvendelsesårsager for pårørende: "Akut brug for henvisning til krisecenter eller herberg" (14 %), "Vedr. børn der lever i familier hvor der er fysisk eller psykisk vold mod mor/far eller børnene" (9 %) og "Afklaring af om der er tale om vold" (8 %).

For pårørende til voldsudøvere omhandler 19 % af henvendelserne "Udøvere der har brug for hjælp til kontrol".

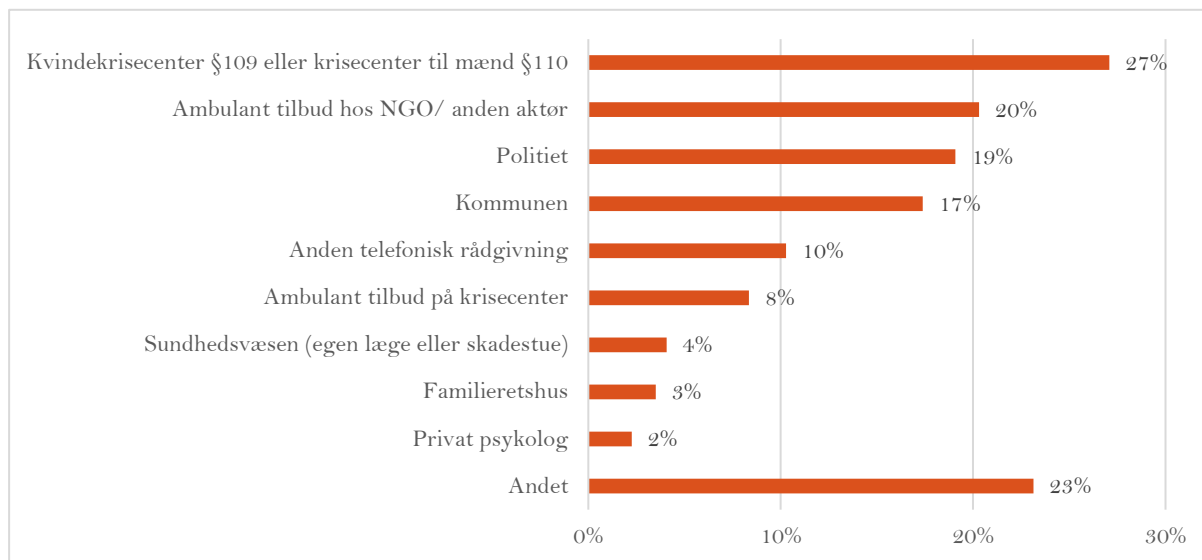
Figur 19: Henvendelsesårsager (pårørende)



Note: Kun udvalgte svarkategorier er medtaget. Det har været muligt at vælge flere svarmuligheder, hvorved procenterne ikke summerer til 100 %.

Når henvendelsen kommer fra pårørende, henvises der oftest til krisecenter (27 % af henvendelserne). De øvrige mest hyppige henvisninger i forhold til henvendelser fra pårørende er "ambulant tilbud hos NGO/anden aktør (20 %), "politiet" (19 %) og "kommunen" (17 %).

Figur 20: Hvad henviser rådgiveren til (henvendelser fra pårørende)? N=886



Note: Det har været muligt at vælge flere svarmuligheder, hvorved procenterne ikke summerer til 100 %. "Lev Uden Volds juridiske rådgivning" er ikke medtaget i årsrapporten for 2020, da den ikke er registreret hele året.

Eksempler på samtaler med pårørende

Voksen søn henvender sig, da hans mor bliver udsat for fysisk og psykisk vold af sin partner. Han har talt med moderen om muligheden for at tage på krisecenter, men hun har endnu ikke søgt hjælp hos et krisecenter. Rådgiveren fortæller om den hjælp, krisecentrene tilbyder og om muligheden for at lave en politianmeldelse. Hun har tidligere været på skadestuen pga. den fysiske vold.

Veninde til voldsudsat kvinde henvender sig for at drøfte sin venindes situation. Veninden er usikker på, hvordan hun skal agere og hjælpe hende bedst muligt. Rådgiveren gør opmærksom på, at hun yder støtte ved at være et lyttende øre og understreger, at hun udgør en stor hjælp ved, at hun hjælper med at opsøge professionel hjælp. Yderligere tales der en smule om voldens mekanismer med det formål at klæde hende på med viden, så hun forstår hendes venindes situation og følelsesmæssige reaktioner.

Mor til voldsudsat kvinde henvender sig på vegne af sin datter, som har brug for hjælp til at komme ud af hjemmet. Kæresten har gennem mange år udsat hende for psykisk vold, hun reagerer nu passivt, græder hele tiden og har bedt sin mor om hjælp. Hun har i går fortalt kæresten, at hun vil ud af forholdet, hvorefter volden er eskaleret. Rådgiveren henviser til et krisecenter i nærheden af forældrene.

Forældre til voldsudøvende søn henvender sig for at drøfte, hvad de skal gøre. Deres svigerdatter fortæller, at sønnen udsætter hende for elementer af psykisk vold i form af vredesudbrud og ydmygende behandling foran børnene. De har selv oplevet, at sønnen bliver uhensigtsmæssigt vred, når han føler sig uretfærdigt behandlet, hvilket har givet ham mange relationelle problemer gennem sin opvækst. Sønnen fralægger sig ansvar og afviser forældrene de gange, de har talt med ham om det.

Mor henvender sig, da hendes søn har udøvet vold to gange mod sin kæreste. Moderen er bekymret for sin søns adfærd og fortæller, at han er enormt skamfuld og ked af, at han har udøvet vold, og at han ønsker hjælp til at få mere kontrol over sin adfærd. Rådgiver fortæller om mulighederne for ambulans hjælp, og moderen er interesseret i, at hendes søn får noget professionel hjælp. Vi snakker om ventelisten, og hun fortæller, at hun i den mellemliggende periode vil opsøge en terapeut.

Jeg sagde til hende, at hvis hun sad i min sofa med blå mærker over det hele, så ville jeg jo aldrig lade som ingenting. Så ville jeg aldrig være i tvivl, om jeg skulle nægte at se manden. Men det gør hun jo. De blå mærker sidder bare indvendigt.

Jeg er så bange. Det er det værste, jeg nogensinde har prøvet. Jeg kan ikke sove og har haft det sådan her i et år. Jeg er så bange hele tiden, og tænk så på, hvordan hun (datter/voldsudsatte) må have det.

Jeg forsøger ikke at blande mig, men jeg er så utroligt bekymret for både min søns sikkerhed og min svigerdatters ageren.

Nu forstår jeg, der er en grund til, at hun har trukket sig, og jeg vil se på hende med mere milde øjne.

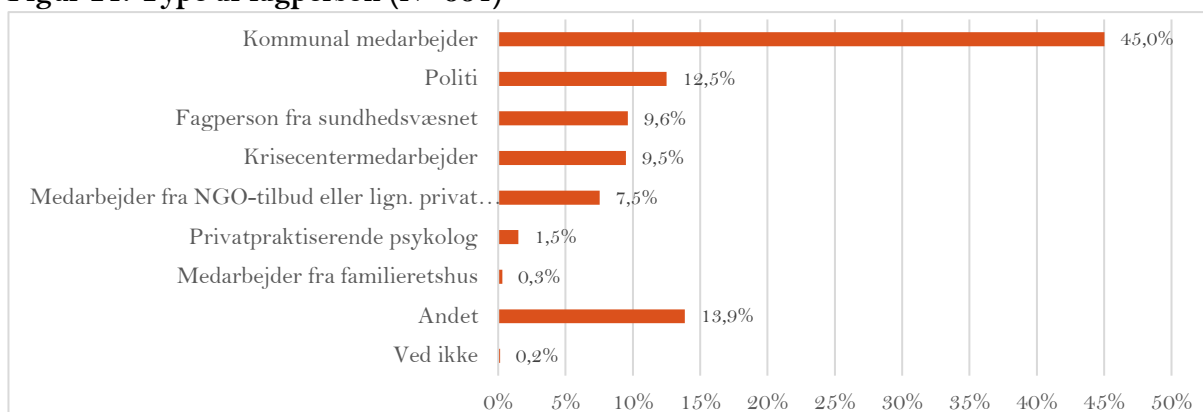
HENVENDELSER FRA FAGPERSONER

I det følgende gennemgår vi henvendelser fra fagpersoner. Afsnittet er opdelt i tre dele. 1) Målgruppen, 2) Henvendelsesårsager og henvisninger og 3) Eksempler på samtaler med fagpersoner.

Målgruppen

664 af henvendelserne i 2020 kommer fra fagpersoner. Af denne gruppe henvendelser kommer knapt halvdelen fra kommunale medarbejdere (45 %). De øvrige henvendelser fordeler sig på forskellige faggrupper med omkring en tiendedel af henvendelserne fra henholdsvis "Politiet" (12,5 %), "Fagpersoner fra sundhedsvæsenet" (9,6 %), "Krisecentermedarbejdere" (9,5 %) og "Medarbejdere fra NGO-tilbud eller lignende private organisationer" (7,5 %).

Figur 21: Type af fagperson (N=664)



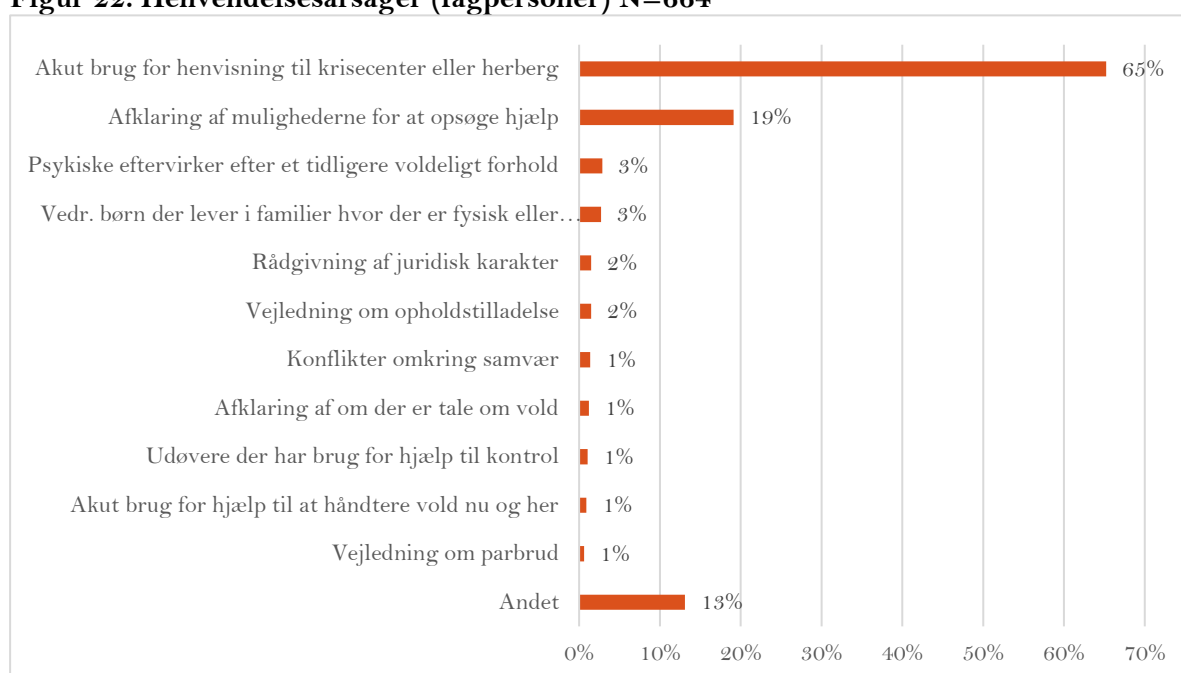
Fagpersonernes henvendelser drejer sig i 92 % af henvendelserne om kvindelige voldsudsatte og i 4 % mandlige voldsudsatte. Voldsudsattes oprindelsesland er kendt i 60 % af henvendelserne, og af de henvendelser er 53 % registreret som indvandrere, mens 40 % har dansk oprindelse. De resterende 7 % er registreret som efterkommere.

Henvendelsesårsager og henvisninger

Omkring to ud af tre henvendelser fra fagpersoner (65 %) vedrører "Akut brug for henvisning til krisecenter eller herberg". 19 % af henvendelserne fra fagpersoner handler om at afklare mulighederne for at opsøge hjælp.

Hotlinen modtager også opkald fra fagpersoner, der har brug for råd og vejledning om, hvordan de italesætter deres bekymring og/eller motiverer den voldsudsatte til at komme på krisecenter. Andre fagpersoner er i tvivl om, hvorvidt der er tale om vold og har derfor brug for at få mere viden om voldsområdet.

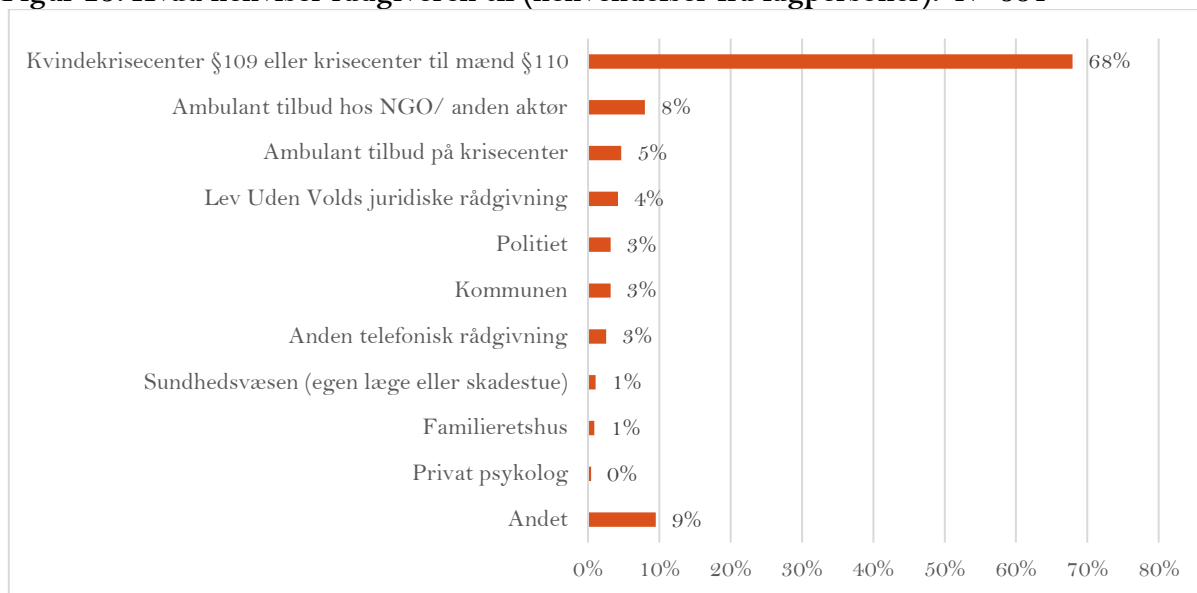
Figur 22: Henvendelsesårsager (fagpersoner) N=664



Note: Det har været muligt at vælge flere svarmuligheder, hvorved procenterne ikke summerer til 100 %. Svarkategorien "Ved ikke" (0 %) er ikke medtaget i figuren.

For henvendelser fra fagpersoner henvises der i 68 % af henvendelserne til krisecenter. I 8 % af henvendelserne er der henvist til et ambulans tilbud hos en NGO eller anden aktør.

Figur 23: Hvad henviser rådgiveren til (henvendelser fra fagpersoner)? N=664



Note: Det har været muligt at vælge flere svarmuligheder, hvorved procenterne ikke summerer til 100 %. "Lev Uden Volds juridiske rådgivning" er ikke medtaget i årsrapporten for 2020, da den ikke er registreret hele året.

Eksempler på samtaler med fagpersoner

Kommunal sagsbehandler henvender sig og ønsker oplysninger om ledige krisecenterpladser. Sagsbehandleren fortæller, at hun står med en kvinde og hendes tre børn, som har været udsat for vold. Sagsbehandleren har kontaktet flere krisecentre, men de havde ingen ledige pladser.

Fagperson henvender sig for at få hjælp til, hvordan hun kan motivere en voldsudsat kvinde til at tage på krisecenter. Den voldsudsatte kvinde ved godt, at forholdet ikke er sundt for hende, men hun har meget svært ved at føre beslutningen om at forlade ham ud i livet grundet bekymringer over praktiske konsekvenser herunder bl.a. samvær, samt bekymring for, at partneren vil "springe i luften af vrede". Rådgiveren fortæller om, hvilken hjælp kvinden kan få på krisecenteret, og hvad der kommer til at ske ift. samvær, når man flytter på krisecenter. De drøfter voldens følger og virkninger, og hvordan det kan føles dilemmafyldt at forlade voldsudøveren, hvis det er den eneste person, som hun har haft kontakt med grundet isolation og kontrol. Det kan føles utrygt at skulle forlade det genkendelige, selvom det genkendelige er skadeligt. Rådgiveren råder fagperson til at vise, at hun er der for kvinden, fortælle om hendes bekymring for hende og hendes børns trivsel og stille reflekterende spørgsmål ift. hvorvidt kvindens værdier om et godt liv og en god børneopdragelse kan harmonere med de begrænsede handlemuligheder, som hun aktuelt har til rådighed.

Kommunal sagsbehandler henvender sig vedrørende kvinde, der for kort tid siden har forladt en voldelig partner. Kvinden er blevet udsat for seksuelle overgreb, trusler, overvågning og manipulation. Han holder fortsat øje med hende og kontrollerer hende. Sagsbehandler vil have afklaret, om der er tale om vold, og hvor slem den er. Kvinden er bange for at anmelde til myndigheder. Sagsbehandleren blev bekræftet i, at der er tale om vold og er blevet rådet til at snakke med kvinden om at opsøge politiet og bl.a. høre om muligheder for anmeldelse, tilhold og 112-appen. Derudover har hun fået information om mulighederne for ambulante rådgivning.

Jeg har under denne samtale fået planlagt strategier for, hvordan samtalen skal forløbe, og hvad der er vigtigt at få snakket om.

Det var virkelig rart selv at få sagt tingene højt, og få sparring på alle de tanker, jeg har.

Nu ved jeg, hvilket fokus og hvilken retning jeg skal tage, når hele det professionelle netværk skal mødes om familien. Det er blevet mere klart, hvad familien samlet set har brug for.

PLADSOVERSIGTEN

Lev Uden Vold har ansvaret for pladsoversigten over alle landets kvindekrisecentre og mandekrisecentre samt botilbud for både kvinder og mænd med særligt fokus på vold i nære relationer. Pladsoversigten giver både Lev Uden Vold og alle registrerede tilbud mulighed for at se, hvor der er ledige pladser. Det er pladsoversigtens primære formål. Den giver samtidig mulighed for at følge antallet af krisecenterpladser og belægningsprocenten fordelt på krisecentre, regioner og på landsplan.

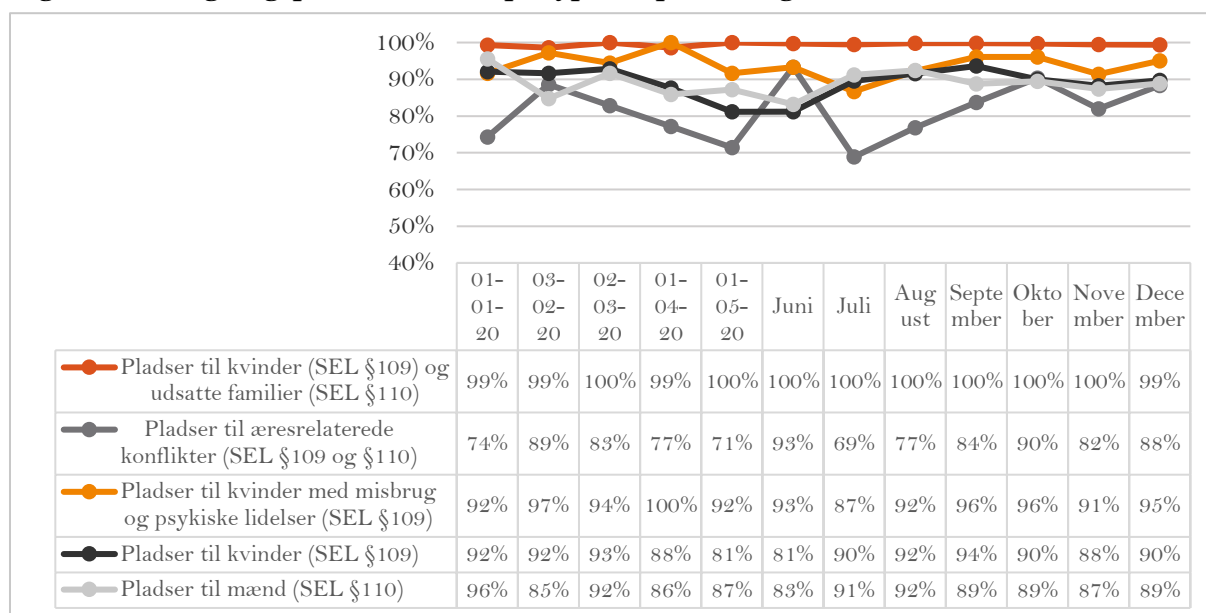
Krisecentrene indtaster jævnligt, hvor mange ledige pladser de har, og hvor mange pladser de har i alt. Pladsoversigten er baseret på disse oplysninger, og der kan derfor opstå fejl i indtastningerne, der gør, at der må tages højde for enkelte fejlregistreringer i datagrundlaget. Det betyder fx, at et krisecenter i Region Hovedstaden i august 2020 ved en fejl har registeret, at de havde 0 pladser i alt, da de havde 0 ledige pladser. Det gør, at det samlede antal pladser ser ud til at være faldet mere i perioden, end det reelt er. Desuden beregnes krisecentrets daværende belægningsprocent på 100% heller ikke med i den samlede opgørelse af belægningsprocenten på grund af fejlregistreringen.

Den 19. maj 2020 implementerede Lev Uden Vold en systemmæssig ændring af pladsoversigten, der betyder, at der fra denne dato gemmes data hver dag. Frem til juni 2020 blev der kun gemt data manuelt en gang om måneden. Det betyder, at udtrækket fra januar, februar, marts, april og maj er baseret på, hvordan antallet af pladser så ud på den pågældende dato, hvor udtrækket blev lavet. For årets første fem måneder er der således tale om et øjebliksbillede af, hvor mange pladser, der var den pågældende dato. Vi ved derfor ikke, om antallet af pladser har set anderledes ud de resterende dage i den pågældende måned. For det samlede antal pladser er der sjældent store variationer indenfor den enkelte måned, mens antallet af ledige pladser selvfølgelig varierer. Fra juni til og med december 2020 viser tallet i stedet det gennemsnitlige antal samlede pladser pr. dag den pågældende måned, og den gennemsnitlige belægningsprocent pr. dag den pågældende måned. På grund af en systemfejl mangler der dog data fra 29. og 30. juni 2020 samt fra 2. juli til og med 5. juli 2020.

Samlede belægningsprocenter

Landets krisecentre har forskellige målgrupper, og der findes forskellige måder at opdele krisecentrene på. I nærværende årsberetning har vi overordnet inddelt krisecentrene i fem typer: 1) Pladser, der både kan benyttes af kvinder, mænd og udsatte familier (SEL §109 og §110), 2) Pladser til æresrelaterede konflikter (SEL §109 og §110), 3) Pladser til kvinder med misbrug og psykiske lidelser (SEL §109), 4) Pladser til kvinder (SEL §109) og 5) Pladser til mænd (SEL §110). Belægningsprocenten for hver af disse typer kan ses i figur 28.

Figur 28: belægningsprocent fordelt på typer af pladser og måneder



Pladser til kvinder (SEL §109) og udsatte familier (SEL §110) dækker over tre krisecentre, der alle er placeret i Region Hovedstaden (Egmontgården, Garvergården og Svendbjerggård). Pladserne kan besættes af både kvinder, mænd og af familier. Personer, der indskrives efter §110 indskrives ikke nødvendigvis som følge af voldsudsættelse. De tre centre har hele året samlet haft 143 pladser. Som det kan ses af figur 28, har belægningsprocenten på disse krisecentre ligget på mellem 99 og 100 procent, og tilbuddene har derfor været fyldt stort set hele året.

I kategorien æresrelaterede konflikter indgår RED's to krisecentre. Der findes også et enkelt kvindekrisecenter (Rosenly), der er specialiseret i æresrelaterede konflikter, men dette krisecenter indgår i stedet under pladser til kvinder (SEL §109). På RED kan både bo mænd (SEL §110) og kvinder (SEL §109), og derfor er belægningsprocenten her vist særskilt. Der har været 35 pladser i alt i denne kategori hele 2020. Pga. det begrænsede antal pladser vil en enkelt ledig plads have en større indflydelse på belægningsprocenten i den pågældende kategori, end en ledig plads vil have betydning for belægningsprocenten ift. nogle af de andre kategorier med et større antal samlede pladser.

I typen 'Kvinder med misbrug og psykiske lidelser' findes tre kvindekrisecentre (Redernes Krisecenter, Haslev Krisecenter og Hanne Mariehjemmet), der har mulighed for at optage kvinder med et aktivt misbrug og/eller psykiske lidelser. Disse krisecentre har tilsammen haft 36 pladser hele året. Pga. det begrænsede antal pladser varierer belægningsprocenten med ændringer af enkelte pladser ledighed. Den laveste belægningsprocent er i juli på 87 procent, der svarer til, at der i denne måned gennemsnitligt var 5 ledige pladser pr. dag. Disse pladser er også talt med i pladser til kvinder (SEL §109).

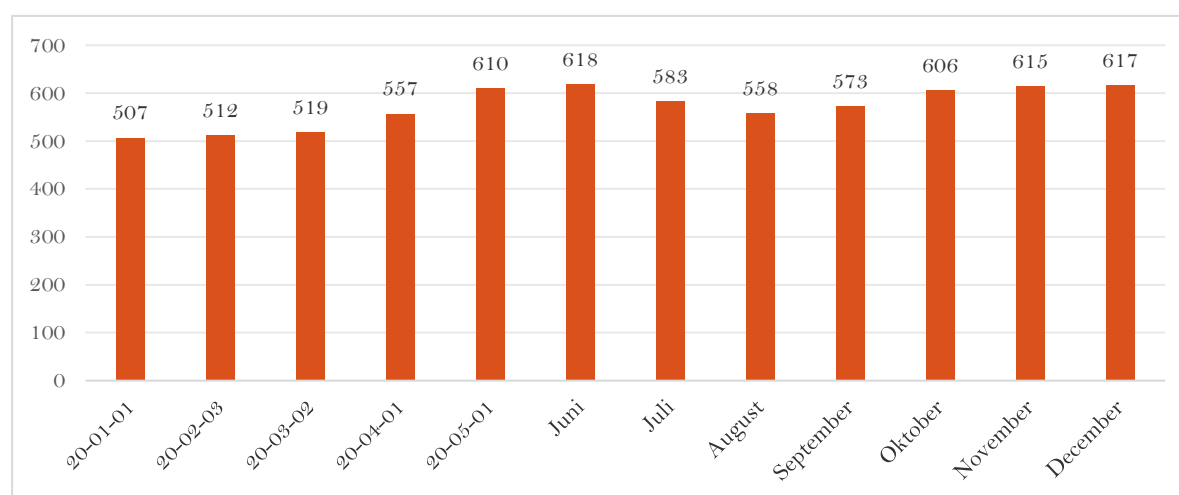
I de tre præsenterede kategorier har der været et stabilt antal pladser hele året. I kategorierne pladser til kvinder (SEL §109) og pladser til mænd (SEL §110) har der været variationer i antallet af pladser i løbet af året på grund af etablering af nødpladser, etablering af nye krisecentre og udvidelse i antallet af pladser på nogle krisecentre. De samlede belægningsprocenter for hhv. kvinder (SEL §109) og mænd (SEL §110) fordelt på måneder kan ses i figur 28. I de følgende afsnit ser vi nærmere på pladser til kvinder (SEL §109) og pladser til mænd (SEL §110), ved at se på det samlede antal pladser og belægningsprocenten fordelt på regioner.

Pladser til kvinder (SEL §109)

Figur 29 viser det samlede antal pladser til kvinder (SEL §109) fordelt på måned. Figuren viser, at der i løbet af året har været en stigning i det samlede antal krisecenterpladser. Fra januar til december har der på landsplan været en stigning på 110 pladser, svarende til en procentmæssig stigning på knap 22 procent. I løbet af 2020 er der i alt åbnet 11 nye kvindekrisecentre. Foruden de nye krisecentre, har enkelte krisecentre etableret en ekstra plads, ligesom enkelte krisecentre har lukket en enkelt plads. Derudover har et krisecenter etableret 7 ekstra pladser.

Foruden de nye krisecentre blev der i løbet af foråret truffet politisk beslutning om at etablere 55 midlertidige nødpladser fordelt med en vis geografisk spredning i hele Danmark, som skulle imødekomme et øget behov for krisecenterpladser i kølvandet på den første COVID-19-nedlukning. Der blev oprettet 25 pladser i København, 5 pladser i Aarhus, 10 pladser i Holstebro, 5 pladser i Kolding og 10 pladser i Odense. Disse pladser blev åbnet i løbet af maj og juni 2020 og lukket igen i løbet af juli 2020. Det er særligt disse pladser, der kan forklare stigningen i maj og faldet i juli 2020. På grund af de mange nye krisecenterpladser, der er blevet etableret i løbet af 2020, var der derfor i december (med undtagelse af en plads) samme antal pladser i december, som da alle nødpladser var åbne.

Figur 29: Antal pladser til kvinder (SEL §109) fordelt på måned



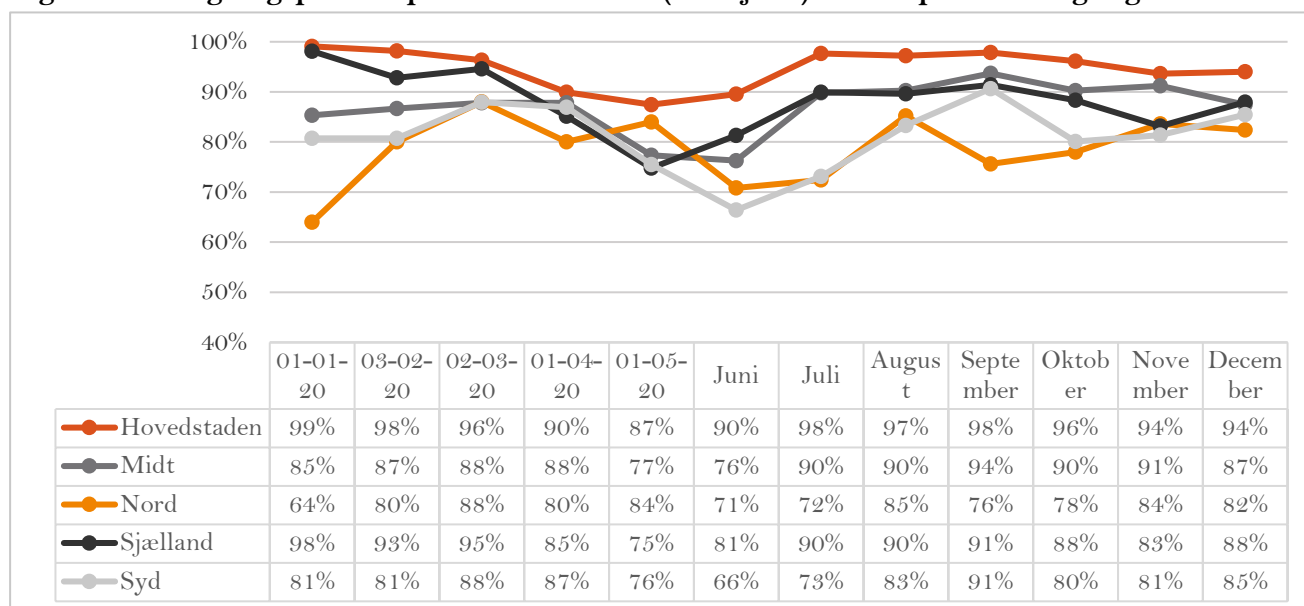
Tabel 1 viser antallet af pladser fordelt på regioner. Tabellen viser, at stigningen er sket i samtlige regioner med undtagelse af region Nordjylland, der i hele perioden har haft i alt 25 pladser. Stigningen er størst i Region Sjælland, hvor der er åbnet 6 nye krisecentre med tilsammen 49 nye pladser. Der er hermed tale om en stigning i regionen på 46 procent.

Tabel 1: Antal pladser til kvinder (SEL §109) fordelt på regioner og måneder

	01-01	03-02	02-03	01-04	01-05	Jun	Jul	Aug	Sep	Okt	Nov	Dec
Hovedstaden	218	218	218	238	263	263	239	225	235	251	251	251
Midtjylland	75	75	82	82	97	97	87	82	87	83	82	82
Nordjylland	25	25	25	25	25	25	25	25	25	25	25	25
Sjælland	106	111	111	128	127	133	134	134	134	143	153	155
Syddanmark	83	83	83	84	98	100	98	92	92	104	104	104
I alt	507	512	519	557	610	618	583	558	573	606	615	617

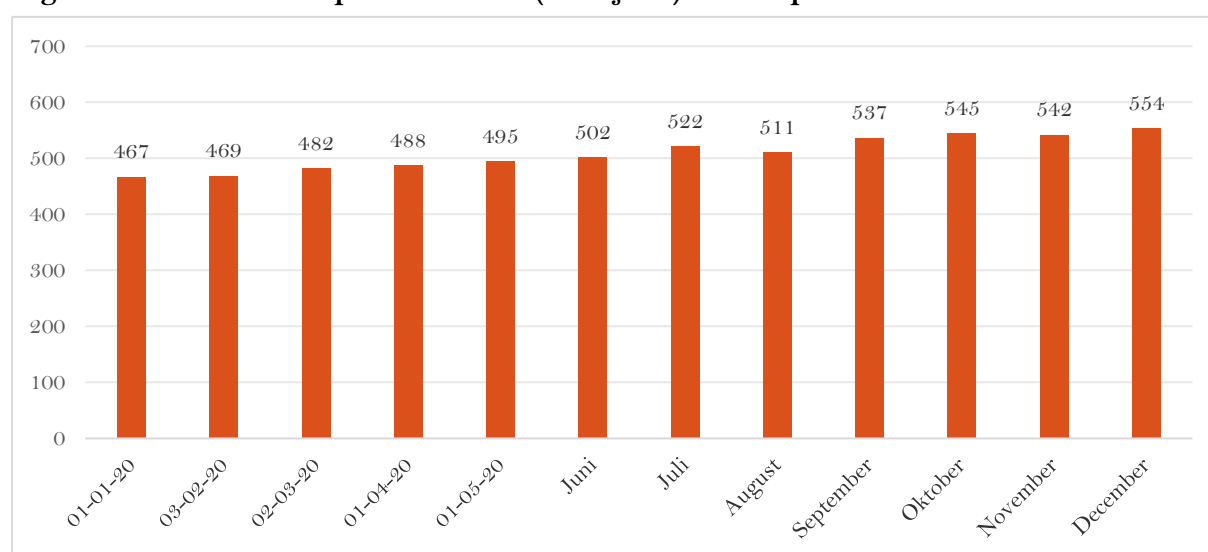
Figur 30 viser belægningsprocenten for kvindekrisecentre fordelt på regioner og måneder. Belægningsprocenten har været faldende i det tidsrum, hvor nødpladserne har været åbne. Det afspejler, at der på det pågældende tidspunkt var flere af det samlede antal pladser, der ikke blev brugt. Efter nødpladserne blev lukket i juli 2020 var belægningsprocenten samlet set (figur 28) stigende frem til september 2020. Selvom den samlede belægningsprocent skitseret i figur 28 herefter har været faldende fra september til december 2020, har faldet været mindre end i sommerferien til trods for et tilsvarende antal samlede pladser. Dette afspejler, at en større del af de nyåbnede pladser har været i brug i slutningen af året, end i sommerferien.

Figur 30: Belægningsprocent pladser til kvinder (SEL §109) fordelt på måned og region



Ser vi på antallet af kvinder på krisecenter i figur 31, kan vi se, at der har været stigning i antallet af kvinder på krisecenter i løbet af året. Antallet af kvinder afspejler krisecentrenes samlede antal pladser fratrukket antallet af ledige pladser. Vi kan dog ikke garantere, at dette tal præcis afspejler antallet af kvinder, da vi ikke ved, om nogle krisecentre af andre årsager har noteret, at de havde færre ledige pladser i en periode. Vi ved heller ikke, hvor mange af de kvinder, der bor på et krisecenter, der er blevet indskrevet den pågældende måned, og hvor mange der er blevet boende på et krisecenter. Derfor kan stigningen både afspejle, at flere kvinder har taget ophold på krisecenter i løbet af året, eller at de kvinder, der har taget ophold i starten af året har haft længere ophold end tidligere. I december 2020 var der i gennemsnit 554 kvinder indskrevet på et kvindekrisecentre, hvilket er højere, end det samlede antal pladser i alt pr. 1. januar 2020 (507 pladser).

Figur 31: Antal kvinder på krisecenter (SEL §109) fordelt på måned



Tabel 2: Antal kvinder på krisecenter (SEL §109) fordelt på måned og region

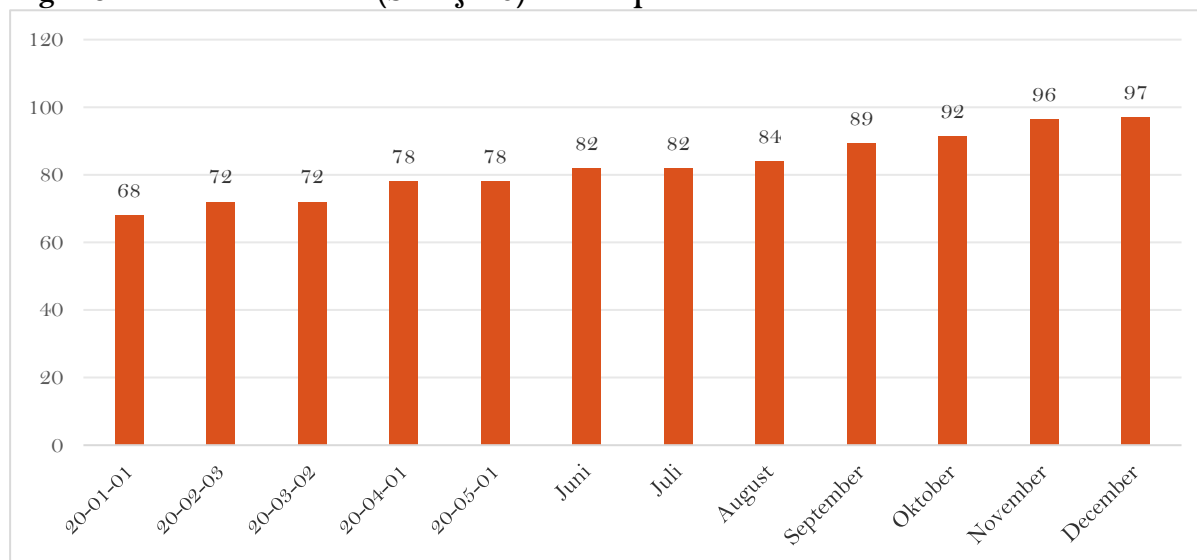
	01-01	03-02	02-03	01-04	01-05	Jun	Jul	Aug	Sep	Okt	Nov	Dec
Hovedstaden	216	214	210	214	230	236	233	219	230	241	235	236
Midtjylland	64	65	72	72	75	74	79	74	82	75	75	72
Nordjylland	16	20	22	20	21	17	18	21	19	20	21	21
Sjælland	104	103	105	109	95	109	120	120	123	126	127	136
Syddanmark	67	67	73	73	74	67	72	77	83	83	85	89
I alt	467	469	482	488	495	502	522	511	537	545	542	554

Pladser til mænd §110

Mænd indskrives på et botilbud efter SEL §110. SEL §110 har en bredere målgruppe end §109. SEL §110 forpligter kommunerne til at tilbyde midlertidigt ophold i boformer til personer med "særlige sociale problemer, som ikke har eller kan opholde sig i egen bolig". Der findes en lang række tilbud i Danmark, der indskrives mænd efter §110, men kun en mindre del af §110-tilbuddene findes på pladsoversigten. Af pladsoversigten fremgår alene §110-tilbud, der har et særligt fokus på mænd, der har været udsat for vold. Størstedelen af disse tilbud indskrives dog også mænd med andre sociale problemer end voldsudsathed, og vi ved derfor ikke, hvor mange af de mænd, der i 2020 har været indskrevet på et §110-tilbud, som har været udsat for vold i en nær relation.

Figur 32 viser antal pladser til mænd (SEL §110) fordelt på måneder. Også her er sket en stigning i løbet af året, hvor det samlede antal pladser er steget med 29 pladser, svarende til en stigning på knap 43 procent.

Figur 32: Pladser til mænd (SEL §110) fordelt på måned

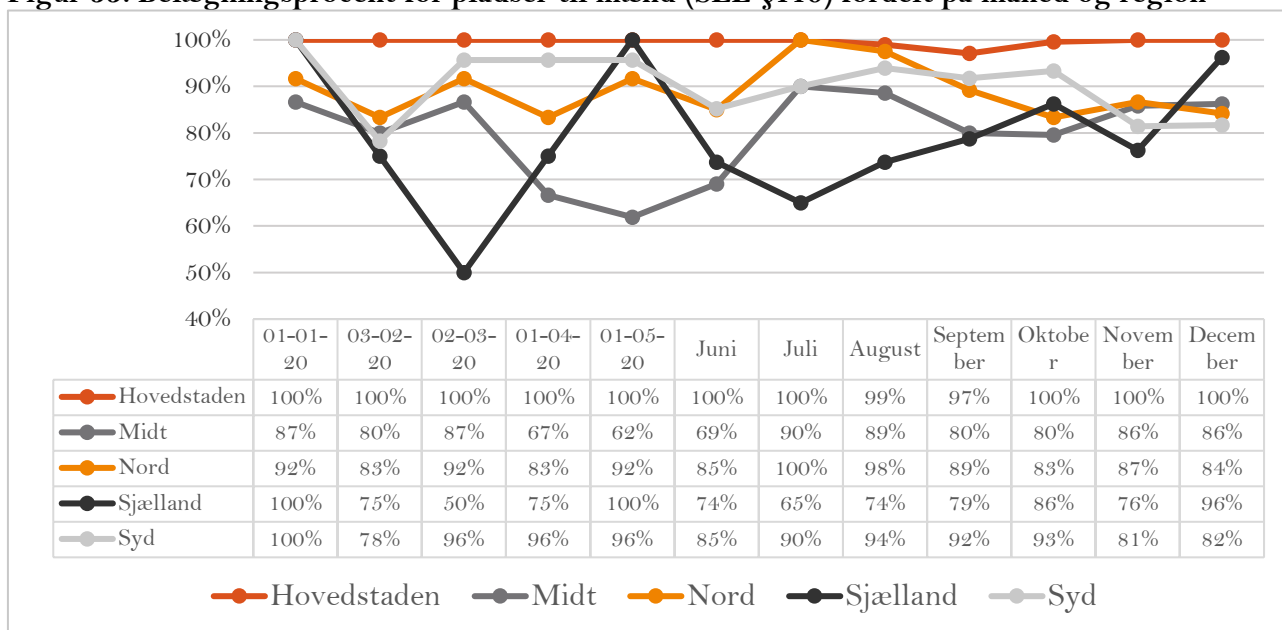


I Region Nordjylland har antallet af pladser ligget stabilt på 12 pladser, mens der har været en stigning i antallet af pladser i de resterende regioner. Tabel 3 viser antallet af pladser i alt fordelt på måned og region.

Tabel 3: Pladser til mænd (SEL §110) fordelt på måned og region

	01-01	03-02	02-03	01-04	01-05	Jun	Jul	Aug	Sep	Okt	Nov	Dec
Hovedstaden	18	18	18	18	18	18	18	20	24	24	24	24
Midtjylland	15	15	15	21	21	21	21	21	22	24	24	24
Nordjylland	12	12	12	12	12	12	12	12	12	12	12	12
Sjælland	4	4	4	4	4	8	8	8	8	8	8	8
Syddanmark	19	23	23	23	23	23	23	23	23	24	28	29
I alt	68	72	72	78	78	82	82	84	89	92	96	97

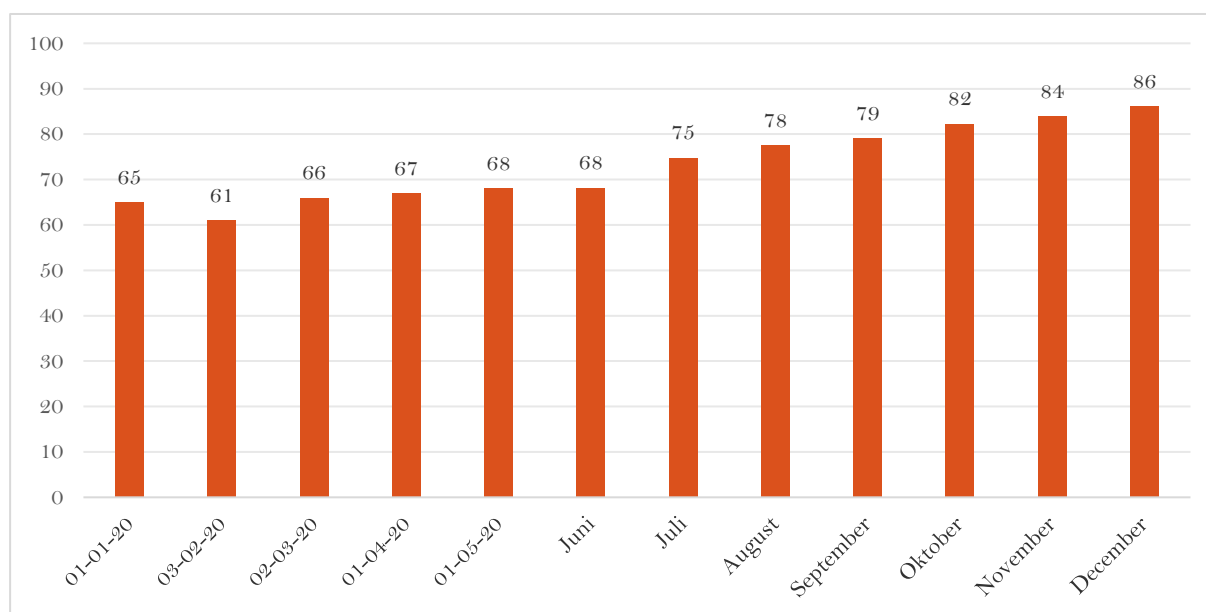
Figur 33: Belægningsprocent for pladser til mænd (SEL §110) fordelt på måned og region



Ser vi på belægningsprocenten for pladser til mænd, er der lidt større udsving i den første halvdel af året, end resten af året. Generelt er der langt færre pladser til mænd end til kvinder, og det betyder, at helt ned til en enkelt plads kan have synlig betydning for belægningsprocenten. Den 2. marts 2020 er belægningsprocenten således 50 procent i Region Sjælland, fordi der den pågældende dato var to ledige pladser af de i alt fire pladser. Igen er det vigtigt at have for øje, at der her er tale om en specifik dato, mens belægningsprocenten bliver mere stabil fra juni 2020 og frem, hvor der er tale om en gennemsnitlig belægningsprocent. Belægningsprocenten har været stabilt høj i Region Hovedstaden hele 2020, på trods af at der er åbnet 6 nye pladser i løbet af året.

Ser vi på antallet af mænd indskrevet på et botilbud på pladsoversigten efter SEL §110 (figur 34), har der været en stigning i løbet af året. I december 2020 var der i gennemsnit 86 mænd på krisecenter pr. dag, hvilket overstiger det samlede antal pladser pr. 1. januar 2020, hvor der var 68 pladser. Vi ved dog ikke, hvor mange af de mænd, der er blevet indskrevet den pågældende måned, og hvor mange der er blevet boende på botilbuddet. Derfor kan stigningen både afspejle, at flere mænd har taget ophold på krisecenter i løbet af året, eller at de mænd, der har taget ophold i starten af året har haft længere ophold end tidligere. Antallet af mænd afspejler botilbuddets samlede antal pladser fratrukket antallet af ledige pladser. Vi kan dog ikke garantere, at dette tal præcis afspejler antallet af mænd, da krisecentrene kan have noteret, at de havde færre ledige pladser i perioden af andre grunde.

Figur 34: Antal mænd på botilbud (SEL §110) fordelt på måned



Tabel 4: Antal mænd på botilbud (SEL §110) fordelt på måned og region

	01-01	03-02	02-03	01-04	01-05	Jun	Jul	Aug	Sep	Okt	Nov	Dec
Hovedstaden	18	18	18	18	18	18	18	20	24	24	24	24
Midtjylland	15	15	15	21	21	21	21	21	22	24	24	24
Nordjylland	12	12	12	12	12	12	12	12	12	12	12	12
Sjælland	4	4	4	4	4	8	8	8	8	8	8	8
Syddanmark	19	23	23	23	23	23	23	23	23	24	28	29
I alt	68	72	72	78	78	82	82	84	89	92	96	97