

DEN NATIONALE PLADS- OVERSIGT

ANTAL KRISECENTERPLADSER I
DANMARK OG BELÆGNINGSPROCENTEN



Lev Uden Vold

Årsmagasin 2026

Tillæg om den nationale pladsoversigt

Lev
~~uden~~
~~vold~~

Den nationale pladsoversigt over krisecenterpladser



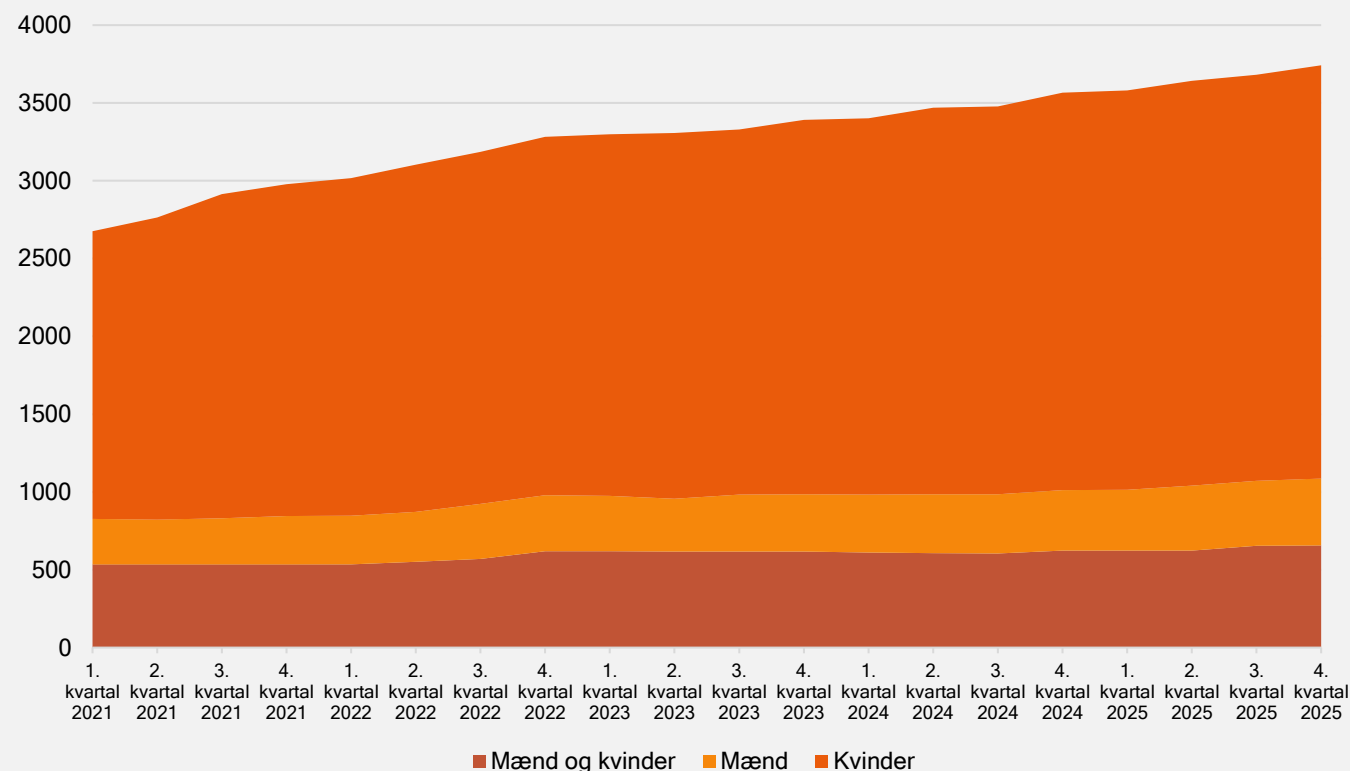
De seneste år har der været en jævn stigning i det samlede antal krisecenterpladser

Lev Uden Vold holder den nationale pladsoversigt opdateret. Pladsoversigten rummer landets kvinde- og mandekrisecentre samt tilbud, hvor mennesker kan tage ophold, hvis de har været udsat for vold i en nær relation.

Den nationale pladsoversigt gør det muligt for både Lev Uden Vold og landets krisecentre at se, hvor der er ledige pladser. Oversigten giver desuden mulighed for at følge antallet af krisecenterpladser og belægningsprocenten fordelt på krisecentre, regioner og på landsplan.

Lev Uden Volds opgørelser viser, at der siden 2021 er kommet 243 flere pladser til kvinder. I samme periode er der kommet 30 flere pladser ved de tilbud, der både rummer mænd og kvinder og 32 flere pladser ved de tilbud, der kun rummer mænd.

Udviklingen i det gennemsnitlige antal pladser på krisecentre til kvinder, mænd og begge køn, fordelt pr. måned fra 2021 til 2025



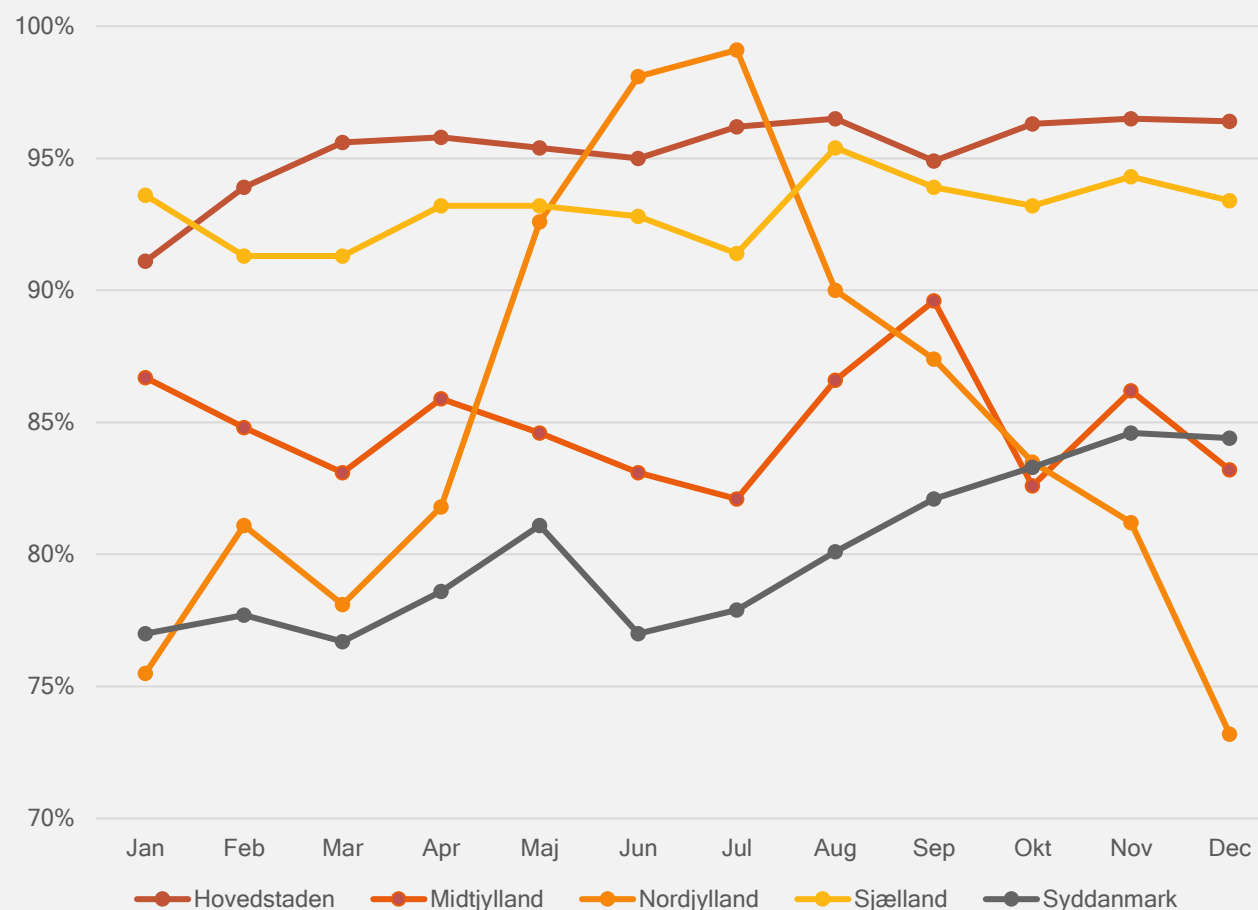
Pladser til voldsudsatte kvinder falder under § 109 i Serviceloven. Til og med juni 2024 kunne voldsudsatte mænd kun indskrives under § 110, der favner en bredere målgruppe end udelukkende mænd, der er voldsudsatte. Fra juli 2024 har voldsudsatte mænd også haft ret til/ mulighed for indskrivning under § 109. Pladserne til mænd kan benyttes til både § 110 og § 109, og derfor vil de optagede pladser til mænd ikke nødvendigvis være brugt til en mand, der er udsat for vold. Krisecentre og botilbud i kategorien "Mænd og kvinder" tilbyder ligeledes pladser til både § 109 og § 110 og pladserne kan benyttes af både kvinder og mænd.

Belægningsprocent på krisecentre til kvinder i 2025

I 2025 var der i gennemsnit 776 optagede pladser og 93 ledige pladser på krisecentrene til kvinder hver måned.

Den gennemsnitlige belægningsprocent for krisecenterpladser til kvinder i hele landet lå i 2025 på 89,3 %. I 2024 og 2023 var belægningsprocenten på henholdsvis 90,7 % og 90,8 %. Den gennemsnitlige belægningsprocent på landsplan dækker dog over regionale variationer i belægningen, hvor fx Region Hovedstaden størstedelen af året har en belægningsprocent på over 95 %.

Belægningsprocenten for krisecenterpladser til kvinder pr. måned i 2025 fordelt på region.



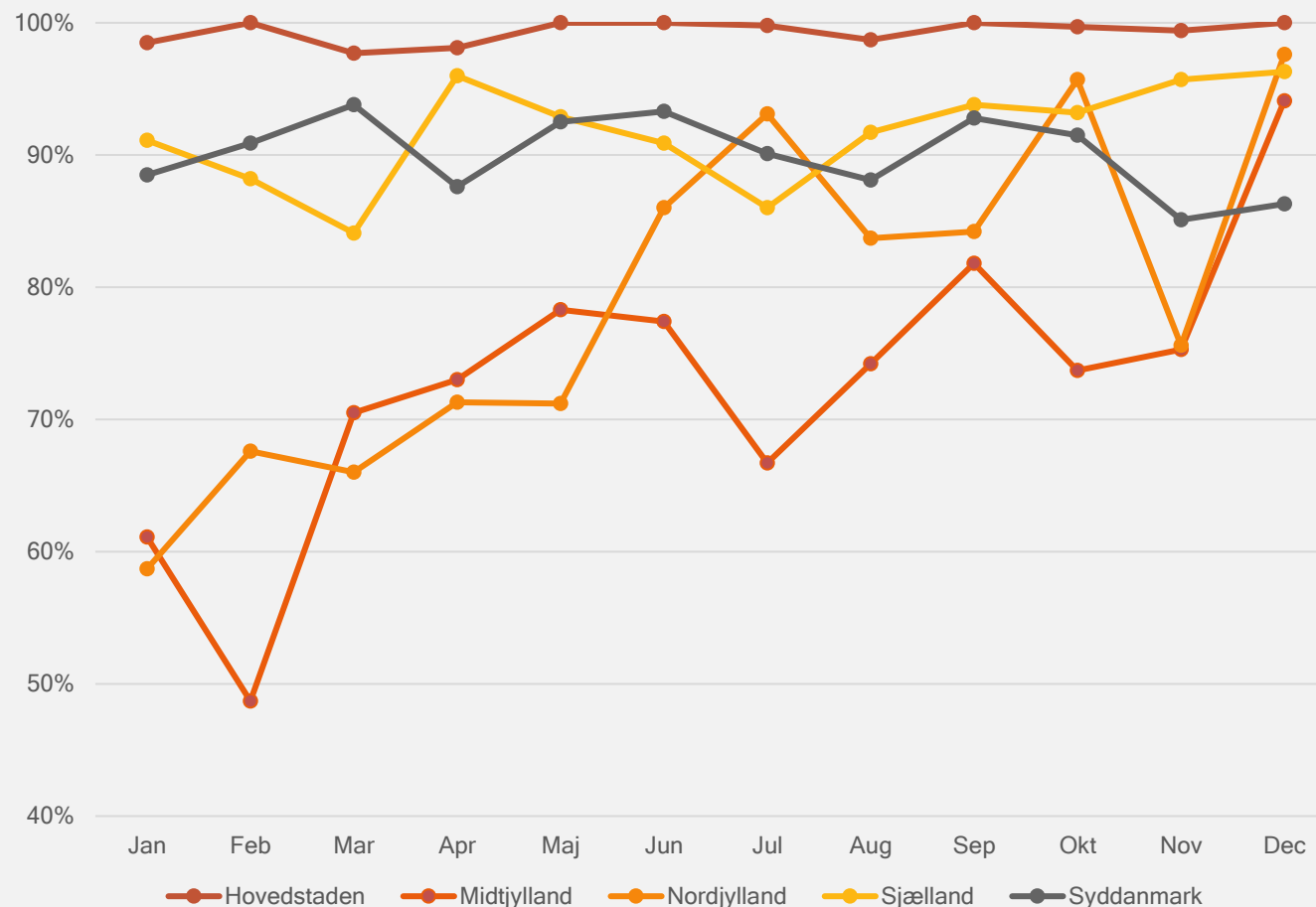
Variationen i belægningsprocenten for krisecentre i Nordjylland kan skyldes, at der er færre pladser til rådighed i Nordjylland sammenlignet med de andre regioner, hvorfor få ledige pladser påvirker den procentuelle fordeling.

Belægningsprocenten på krisecentre til mænd i 2025

I 2025 var der i gennemsnit 123 optagede pladser og 15 ledige pladser på krisecentrene til mænd hver måned.

Den gennemsnitlige belægningsprocent for krisecenterpladser til mænd i hele landet lå i 2025 på 89,3 %. I 2024 og 2023 var belægningsprocenten på henholdsvis 85,5 % og 85,8 %. Den gennemsnitlige belægningsprocent på landsplan dækker dog over regionale variationer i belægningen, hvor fx Region Hovedstaden størstedelen af året har næsten fuld belægning.

Belægningsprocenten for krisecenterpladser til mænd pr. måned i 2025 fordelt på region.



Variationen i belægningsprocenten for krisecentre i Nordjylland og Midtjylland kan skyldes, at der er færre pladser til rådighed i Nordjylland sammenlignet med de andre regioner, hvorfor få ledige pladser påvirker den procentuelle fordeling.